

## Восприятие неравенства и социальная мобильность<sup>1</sup>

**Гимпельсон В.Е., Монусова Г.А.**

В данной статье мы анализируем отношение населения к неравенству на материале нескольких межстрановых исследований. Представления о масштабе неравенства и его допустимости сильно варьируют как внутри стран, так и между странами. Мы пытаемся связать эту вариацию с тем, как люди оценивают существующие в обществе возможности и доступные им каналы вертикального социального продвижения. Вопрос, на который мы ищем ответ, звучит так: связано ли восприятие различий в благосостоянии (т.е. отношение к неравенству) с реализацией тех возможностей восходящей мобильности, которые имеются в распоряжении индивидов? Другими словами, является ли социально-мобильное общество более толерантным к данному уровню дифференциации, чем малоподвижное (и, возможно, сегментированное)? Интуитивно это кажется очевидным, но эмпирические свидетельства пока недостаточны.

Наша ключевая гипотеза выглядит следующим образом: терпимость к неравенству положительно зависит от предыдущего опыта вертикальной социальной мобильности, включающего ее масштаб и оценку легитимности/справедливости наиболее распространенных механизмов повышения статуса. В литературе это называется «туннельным эффектом», в соответствии с формулировкой А. Хиршмана, который использовал образ «застрявших в туннеле» и ожидающих обнадеживающих сигналов о начале движения.

Возможный вклад в имеющуюся литературу связан с тем, что мы анализируем туннельный эффект на разных массивах данных, охватывающих разные страны и использующих разные определения и показатели социальной мобильности. Результаты оказываются устойчивыми к разным спецификациям в регрессионных моделях упорядоченного выбора.

**Ключевые слова:** восприятие неравенства; перераспределение; социальная мобильность; межстрановые сопоставления.

---

<sup>1</sup> Работа выполнена при поддержке Программы фундаментальных исследований НИУ ВШЭ. Авторы признательны за комментарии и замечания А. Бессуднову, И. Денисовой, М. Локшину, В. Магуну и Д. Трейсмону. Все ошибки и неточности, естественно, полностью принадлежат авторам.

**Гимпельсон Владимир Ефимович** – к.э.н., ординарный профессор, директор Центра трудовых исследований НИУ ВШЭ. E-mail: vladim@hse.ru

**Монусова Галина Алексеевна** – к.и.н., старший научный сотрудник Института мировой экономики и международных отношений РАН (ИМЭМО РАН), старший научный сотрудник Лаборатории сравнительных исследований массового сознания НИУ ВШЭ. E-mail: g.monusova@gmail.com

Статья поступила в Редакцию в апреле 2014 г.

## 1. Введение

Социальное и экономическое неравенство является характерной чертой всех современных обществ. С тем, что оно неизбежно и в определенных масштабах необходимо, согласны, пожалуй, все (за исключением, наверное, небольшого числа радикальных сторонников полного равенства). Почти все также склонны согласиться и с тем, что «чрезмерное» неравенство чревато разнообразными проблемами. Экономическими, поскольку формирует мощное давление в пользу перераспределения, подрывая тем самым экономический рост. Социальными, поскольку чревато разрушением социальной сплоченности, важной для здоровья общества. Политическими, поскольку может угрожать демократическим основам. Однако граница между «необходимым» и «чрезмерным», «приемлемым» и «нетерпимым» неравенством размыта и существует лишь в субъективных представлениях людей. При этом разные группы демаркируют ее по-разному.

Что может влиять на то, где эта «граница» расположена и на вероятность оказаться по ту или другую ее сторону? По-видимому, здесь могут работать разные обстоятельства. Например, бедные могут «жаждать» перераспределительных мер (в свою пользу) со стороны государства, тогда как богатые считают дифференциацию нормой и важным механизмом трудовой мотивации.

Многие объяснения выходят за рамки узко понимаемого экономического интереса. Чем лучше кажутся перспективы социальной мобильности, в том числе межпоколенной, тем люди более терпимы к неравенству даже тогда, когда находятся в нижней части доходной шкалы. Нельзя списывать со счетов и влияние идеологии [Alesina, Fuchs-Schundeln, 2007], и последствия пережитых в юности кризисных шоков [Giuliano, Spilimbergo, 2009].

Оценка неравенства может быть связана также и с доминирующими представлениями о справедливости, которые распространяются на восприятие сложившегося неравенства. В более широком смысле это либо вера в то, что достигнутый другими высокий уровень материального достатка является заслуженным результатом упорного труда самого человека, либо объяснение успеха случайно выпавшей удачей или полезными связями, но никак не личными трудовыми усилиями. Как отмечают Алесина и Ангелетос, «различия в политической поддержке перераспределения отражают различия в социальных представлениях, касающихся результатов рыночных сил и соответствующих источников неравенства в доходах» [Alesina, Angeletos, 2005a, p. 960].

Если подобные гипотезы верны, то корень многих проблем, ассоциирующихся с неравенством, не столько в абсолютном его уровне как таковом, сколько в закупорке «социальных вен», в «социальном атеросклерозе», в сломе или деформации социальных лифтов, ведущих снизу на средние и верхние этажи социальной пирамиды, в идеологической индоктринации и т.п. Простые люди, оглядываясь вокруг себя, вряд ли отличают неравенство с коэффициентом Джини в 0,30 от неравенства с 0,40, но могут иметь свою точку зрения на то, упорным трудом или полезными связями «заработан» тот или иной уровень благополучия. Тогда и политика должна быть направлена не на простое «перераспределить», а на «десклеротизацию» институтов, определяющих шансы, каналы и темпы экономической и социальной мобильности. В конечном счете речь может идти о таких реформах, которые ведут к установлению общих и справедливых правил игры («fairplay»), выравнивают возможности для разных членов общества, снижают коррупцию, «взламывают» искусственные межгрупповые перегородки и тем самым добавляют обществу социальной динамики.

В данной статье мы анализируем отношение населения к неравенству. Представления о масштабе неравенства и его допустимости сильно варьируют как внутри стран, так и между странами. Мы пытаемся связать эту вариацию с тем, как люди оценивают существующие в обществе возможности и доступные им каналы вертикального социального продвижения. Вопрос, на который мы хотели бы ответить, звучит так: связано ли наше восприятие различий в благосостоянии (т.е. отношение к неравенству) с реализацией тех возможностей восходящей мобильности, которые имеются в нашем распоряжении? Другими словами, является ли социально-мобильное общество более толерантным к данному уровню дифференциации, чем малоподвижное (и, возможно, сегментированное)? Интуитивно это кажется очевидным, но эмпирические свидетельства пока недостаточны.

Наша ключевая гипотеза выглядит следующим образом. Субъективное восприятие неравенства людьми зависит от наличия у них возможностей изменить свое социально-экономическое положение: мобильность отчасти примиряет с неравенством. Признание легитимных перспектив восходящей мобильности, т.е. наличие действующих социальных лифтов, также повышает терпимость к неравенству. В литературе это называется «туннельным эффектом», в соответствии с формулировкой А. Хиршмана, который использовал образ «застрявших в туннеле» и ожидающих обнадеживающих сигналов о начале движения [Hirschman, Rothschild, 1973].

Возможный вклад в имеющуюся литературу связан с тем, что мы анализируем туннельный эффект на разных массивах данных, охватывающих разные страны и использующих разные определения социальной мобильности. Такое разнообразие данных подкрепляет нашу уверенность в устойчивости полученных результатов.

Статья основана главным образом на данных серии межстрановых обследований, входящих в программу ISSP за 2009 г., но использует и другие обследования (ISSP-1999 и LiTS-2010). Она организована следующим образом. В разделе 2 мы приводим некоторые стилизованные факты о связи фактического неравенства и субъективного отношения к нему, а также даем обзор имеющихся исследований. В разделе 3 описываются используемые данные и определяются основные переменные, которыми мы оперируем. Раздел 4 содержит дескриптивное описание этих переменных. В разделе 5 мы анализируем эффект мобильности на восприятие неравенства. В разделе 6 обсуждается влияние того, как респонденты оценивают социально-структурные конфигурации своих стран. Раздел 7 посвящен межстрановой дифференциации и влиянию характеристик на уровне стран. Заключение подводит итоги и намечает задачи для будущего анализа.

## **2. Неравенство и отношение к нему: краткий обзор исследований**

Отправной точкой обсуждения отношения к неравенству в исследовательской литературе является самоочевидная гипотеза о том, что «*homo oeconomicus*» поддерживает перераспределение от богатых к бедным. Теория рационального выбора говорит: избиратели с доходом ниже медианного более склонны голосовать за тех кандидатов, которые выступают за перераспределение инструментами налоговой политики [Meltzer, Richard, 1981]. Это кажется рациональным, поскольку обладатель такого дохода рассчитывает оказаться бенефициаром трансфертных схем, улучшающих положение бедных за счет прогрессивного налогообложения богатых. Если эта гипотеза верна, то в странах, где уро-

вень неравенства выше, люди будут более склонны считать наблюдаемую ими дифференциацию чрезмерной. И действительно, бедные, как правило, значительно чаще выступают за введение или сохранение таких схем, чем более обеспеченные индивиды [Corneo, Gruner, 2002]<sup>2</sup>. Как следствие, они могут требовать от своих правительств различные перераспределительные меры, направленные на выравнивание доходов за счет прогрессивной налоговой «поддержки» высокодоходных групп.

На рис. 1а разные страны размещены в пространстве двух осей: фактического уровня неравенства (по горизонтали), измеряемого с помощью коэффициента Джини [Human Development Report, 2010, p. 152–153], и доли населения (по вертикали), считающего неравенство избыточно большим. Связь между этими показателями на рисунке не прослеживается. Среди стран с высоким неравенством есть как те, где люди им сильно озабочены, так и те, где они не считают его большой проблемой. Среди первых, например, мы видим Чили, Китай, Россию, среди вторых – США и Новую Зеландию. Аналогично и в кластере стран с низким уровнем фактического неравенства отношение к нему сильно варьирует. Например, население Скандинавских стран считает неравенство низким и не требует перераспределения, а население Чехии, Словакии, Украины, Германии – при том же или близком уровне фактической дифференциации – более склонно поддерживать перераспределительные меры. (Более подробно состав стран, занимающих фланги распределения, обсуждается в разделе 4.) Регрессия доли озабоченных неравенством (по ISSP-2009) в странах на значения коэффициента Джини (при контроле логарифма душевого ВВП или страновых институциональных характеристик) также не подтверждает наличие такой связи (более подробно об этом см. в разделе 7).

Проявится ли эта зависимость, если использовать другие данные? Этого, конечно, исключить нельзя, но рис. 1б, построенный на основе альтернативных показателей, также ее не выявляет. В этом случае неравенство измеряется с помощью децильного коэффициента дифференциации доходов, представляющего собой отношение значения девятого дециля к значению единицы, а его восприятие – с помощью данных Всемирного исследования ценностей<sup>3</sup>. Список стран, расположившихся на флангах совместного распределения, очень похож на тот, что мы видим на рис. 1а.

Гипотеза о поддержке медианным избирателем перераспределительных мер не получает однозначного подтверждения при использовании микроданных [Corneo, Gruner, 2002; Alesina, Giuliano, 2011, etc.]. Кенворти и Маккол переформулировали эту гипотезу из статической зависимости между уровнями в динамическую, связывающую темпы роста. Другими словами, увеличение неравенства (а не его данный уровень) может усиливать тенденцию к большему перераспределению. Используя данные для восьми наиболее развитых стран, они не получают подтверждения и для этой гипотезы [Kenworthy, McCall, 2008]<sup>4</sup>.

<sup>2</sup> Более выраженная склонность к перераспределению в низкодоходных группах подтверждается и в нашей работе (см. результаты регрессий ниже).

<sup>3</sup> См: <http://stats.oecd.org> и <http://www.worldvaluessurvey.org>, соответственно.

<sup>4</sup> И. Денисова, используя данные только по постсоциалистическим странам за 2010 г., отмечает прямую связь между поддержкой перераспределения и уровнем фактического неравенства в стране [Денисова, 2013]. По-видимому, внутри отдельных страновых кластеров такая связь может существовать, хотя мы и не наблюдаем ее для всей выборки.

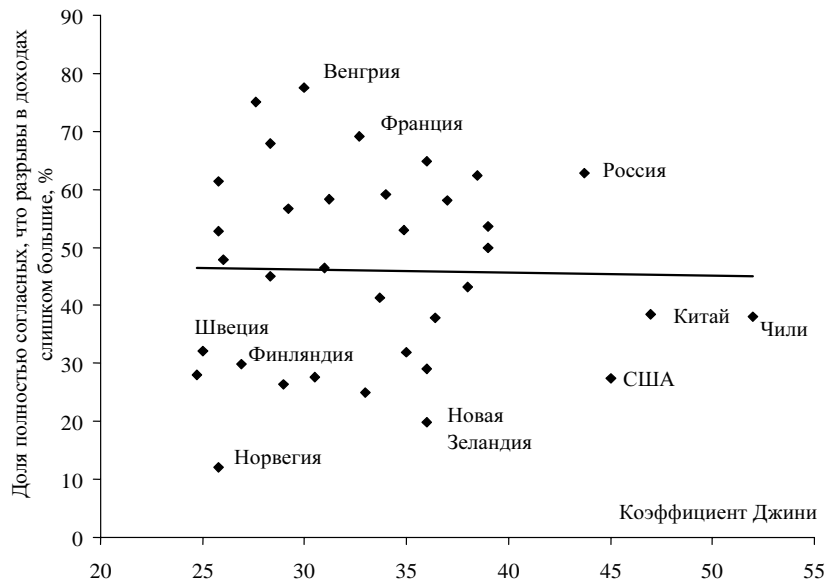


Рис. 1а.

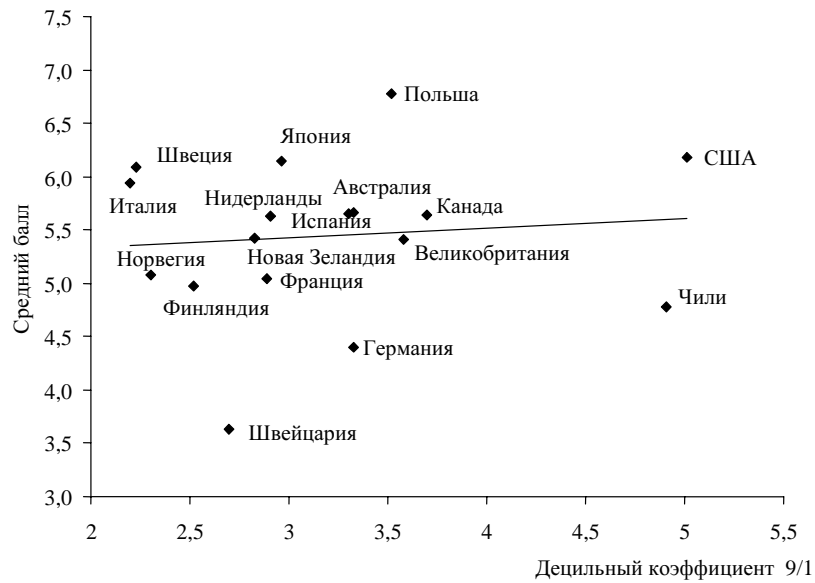


Рис. 1б.

Примечание: средний балл определяется по 10-балльной шкале, где 1 означает «доходы должны быть более равными», а 10 – «различия в доходах должны быть больше, чтобы мотивировать людей трудиться».

По-видимому, сводить всю проблему отношения к неравенству и вытекающему отсюда перераспределению к узкому пониманию частного эгоистического интереса было бы неправильно. Есть целый ряд веских причин (как экономических, так и социально-этических), по которым подобная прямолинейная связь далеко не гарантирована.

Например, может влиять не измеряемое неравенство в денежных доходах, а неравенство в накопленных активах (*wealth*), которое обычно значительно [Bagchi, Svejnar, 2013]. Неравенство часто имеет рыночно-обусловленную и структурно-обусловленную составляющие, которые воспринимаются людьми по-разному [Easterly, 2007]. В первом случае при равенстве стартовых условий и соблюдении правил «честной игры» неравенство результатов является непосредственным продуктом рыночной конкуренции и разной производительности участников рынка. Во втором мы имеем дело с неравенством возможностей и игрой без правил в связи с наличием (статусных или коррупционных) привилегий для одних групп и/или барьеров – для других. Такие привилегии/барьеры, даже если они формально легальны, могут не обладать легитимностью в глазах людей<sup>5</sup>. Нелегитимность привилегий переносится и на создаваемые ими доходы. В этом случае неравенство уже оценивается через призму действующих этических, в том числе неформальных, норм. Как пишет Амартия Сен, «на отношение людей или их реакцию на фактическое распределение дохода может существенно влиять связь – или ее отсутствие – между (1) их идеями о том, что нормативно приемлемо, и (2) тем, что они действительно видят в обществе вокруг себя» [Sen, 2000, p. 60]. Другими словами, имеет значение соотношение между распространенными социальными практиками и принятыми в обществе этическими нормами. Структурное неравенство, порожаемое такими практиками, отражает функционирование институтов, создающих и поддерживающих элиту с помощью нерыночных механизмов [Easterly, 2007, p. 756]. Понятно, что подобное (структурное) неравенство невозможно количественно вычленивать из общего неравенства и адекватно измерить, но оно – если существует – может сильно влиять на общественное восприятие складывающейся социальной дифференциации.

Одной из наиболее известных является гипотеза о том, что в мобильном обществе люди более терпимы к неравенству и, как следствие, менее склонны требовать перераспределения от богатых к бедным. Речь идет о чем-то, ассоциирующемся в массовом сознании с «американской мечтой» («Трудись, не сдавайся обстоятельствам, и у тебя все получится!»). В связи с этим часто упоминается так называемый «туннельный эффект» А. Хиршмана<sup>6</sup>. Согласно ему, сигналы об изменении к лучшему в положении других людей, находящихся в сопоставимых условиях, дают надежду и позволяют легче примириться с текущей ситуацией, которая на первый взгляд кажется тупиковой. Если же такое ожидаемое улучшение долго не наступает, то можно заподозрить нарушение правил честной

---

<sup>5</sup> О соотношении легального и легитимного, а также о механизмах формирования легитимных результатов см. замечательную статью Р. Капелюшника [Капелюшников, 2009, с. 331–376].

<sup>6</sup> «Suppose that I drive through a two-lane tunnel, both lanes going in the same direction, and run into a serious traffic jam. No car moves in either lane as far as I can see (which is not very far). I am in the left lane and feel dejected. After a while the cars in the right lane begin to move. Naturally my spirits lift considerably, for I know the jam has been broken and that my lane's turn to move will surely come at any moment now. Even though I still sit still, I feel much better off than before because of the expectation that I shall soon be on the move» [Hirschman, Rothschild, 1973, p. 545].

игры (отступление от принятых социально-этических норм), что потенциально стимулирует поддержку «перераспределительных» интервенций.

Различные интерпретации «туннельного эффекта», объясняющего отношение людей к перераспределению доходов через перспективы их участия в восходящей мобильности, обсуждаются в ряде теоретических и эмпирических исследований [Alesina, La Ferrara, 2005; Ravallion, Lokshin, 2000; Piketty, 1995; Benabou, Ok, 2001]. Их авторы приводят различные аргументы в пользу данной гипотезы.

Согласно работе [Alesina, La Ferrara, 2005], те, кто верит в равенство возможностей, менее склонны поддерживать трансферты от богатых к бедным. Бедные могут надеяться в перспективе на рост своих доходов; богатые же, наоборот, имеют основания опасаться ухудшения своего положения в результате перераспределения [Ravallion, Lokshin, 2000]. Кроме того, в условиях стабильности или даже при ухудшении своего положения люди могут все же рассчитывать на то, что положение детей улучшится, особенно если родители инвестируют в их образование. Такие интертемпоральные ожидания могут существенно трансформировать отношение к неравенству [Piketty, 1995; Benabou, Ok, 2001].

Мобильность как движение к успеху обеспечивается разными способами. Например, можно зарабатывать трудом и способностями, а кто-то быстро продвигается с помощью «локтей» или полезных социальных связей. В целом ряде работ отношение людей к перераспределению связывается с их представлениями о том, насколько благосостояние, формирующее неравенство, справедливо или легитимно. Если оно (благосостояние) появляется как результат трудовых усилий, то возникающее при этом неравенство рассматривается как легитимное, справедливое и не требующее перераспределения инструментами государства [Alesina, Angeletos, 2003]. Но если его источником являются иные обстоятельства (такие как случайная удача, ценные связи или социальный статус родителей, взятки и т.п.), то общество, считая сложившийся уровень неравенства несправедливым, будет выступать за перераспределение и в итоге уровень налогов окажется выше, чем он мог бы быть. Об этом же пишет И. Денисова, используя данные по постсоциалистическим странам. Это означает, что действующие каналы (инструменты) мобильности, ведущие к благополучию, сами влияют на то, как общество относится к складывающемуся неравенству. Отметим, что в этом случае может иметь значение даже не то, как люди добиваются успеха, а то, как это отражается в массовом сознании.

Особенностью большинства упомянутых выше эмпирических исследований является то, что каждое из них посвящено только одной стране. Наша работа является межстрановой, использует разные базы данных, и с этим связан наш исследовательский вклад.

### 3. Описание данных и основные переменные

Основным нашим источником информации являются данные социологических опросов в странах, участвовавших в Международной программе социальных исследований с модулем «Social Inequality». Этот модуль включался в вопросник как в 1999 г. (далее ISSP-1999), так и в 2009 г. (ISSP-2009). Мы также используем данные обследования Life in Transition Survey (LiTS-2010), в рамках которого задавались соответствующие вопросы. Ниже мы опишем их основные особенности. Поскольку большая часть расчетов выполнена на ISSP-2009, его описание идет первым и дано наиболее подробно. В табл. 1 представлены основные переменные.

Таблица 1.

## Основные переменные, используемые в работе

	ISSP-1999	ISSP-2009	LiTS-2010
Восприятие неравенства	«Различия в доходах в нашей стране слишком велики». 5-балльная шкала от «полностью согласен» до «совершенно не согласен»	1. «Различия в доходах в нашей стране слишком велики». 5-балльная шкала от «полностью согласен» до «совершенно не согласен». 2. «Обязанность правительства сокращать различия в доходах между богатыми и бедными». 5-балльная шкала от «полностью согласен» до «совершенно не согласен»	«Согласны ли Вы с тем, что разрыв между богатыми и бедными в нашей стране должен быть сокращен?» 5-балльная шкала от «совершенно не согласен» до «полностью согласен»
Социальная мобильность	«В нашем обществе есть группы людей, которые по своему социально-экономическому положению можно отнести к элите общества, а есть такие, кто находится внизу». 10-балльная шкала, где 1 – «элита» общества, а 10 – «дно». Респондент должен указать свое положение как в момент опроса (в 1999 г.), так и то, что было в 1989 г. Разница в ответах (от -9 до +9) характеризует пройденную социальную дистанцию за 10 лет	А. «В нашем обществе есть люди, которые занимают более высокое общественное положение, а есть, которые – более низкое. Ниже дана шкала, которая идет сверху вниз. Не могли бы Вы показать свое положение по этой шкале?» В. «А где на этой шкале находилась семья, в которой Вы выросли, когда Вам было 14–16 лет?» 10-балльная шкала, где 10 – самое высокое положение, а 1 – самое низкое. Разница в ответах (от -9 до +9) характеризует изменение в социальном положении респондента по отношению к своим родителям	1. «Моя семья сегодня живет лучше, чем 4 года назад». 5-балльная шкала от «полностью согласен» до «совершенно не согласен». 2. «Представьте, пожарную лестницу из 10 ступенек. На нижней, первой, ступени находятся 10% самых бедных в Вашей стране, а на десятой, т.е. самой высокой, стоят 10% самых богатых. На какой ступени находится Ваша семья сейчас и на какой она находилась 4 года назад?» Сравнение доходов респондентов на момент обследования с теми, что были 4 года назад. Разница в ответах на эти вопросы (от -9 до +9) показывает восприятие респондентом изменения собственного материального положения



Окончание табл. 1.

	ISSP-1999	ISSP-2009	LiTS-2010
«Инструменты» мобильности	<p>1. «Чтобы добиться успеха в жизни, насколько важно, по Вашему мнению, следующее...» – происхождение из богатой семьи; – знакомство с «правильными людьми». 5-балльная шкала от «абсолютно необходимо» до «совсем не важно».</p> <p>2. <i>Согласны ли Вы с тем, что люди вознаграждаются за трудовые усилия?</i> 5-балльная шкала от «полностью согласен» до «совершенно не согласен».</p> <p>3. <i>Согласны ли Вы с тем, что люди вознаграждаются за ум и квалификацию?</i> 5-балльная шкала от «полностью согласен» до «совершенно не согласен»</p>	<p>«Чтобы добиться успеха в жизни, насколько важно, по Вашему мнению, следующее...» – происхождение из богатой семьи; – хорошо образованные родители; – хорошее собственное образование; – амбициозность; – упорный труд; – знакомство с «правильными людьми»; – политические связи; – взятки. 5-балльная шкала от «абсолютно необходимо» до «совсем не важно»</p>	

*ISSP-2009.* Полная выборка ISSP в 2009 г. включала 55238 индивидуальных наблюдений в 40 странах<sup>7</sup>. В наш дальнейший анализ мы не включаем Филиппины, Южную Африку, Китай и Венесуэлу, а также ограничиваем возраст респондентов значением в 75 лет. С учетом такого цензурирования наша рабочая выборка составляет 43899 наблюдений.

Обследованные страны имеют различные типы институционального устройства экономики. Мы можем выделить англосаксонские страны, отличающиеся либеральным режимом регулирования (США, Великобритания, Австралия, Новая Зеландия), страны континентальной Европы с относительно высокой степенью координации (например, Австрия, Германия, Франция, Бельгия, Швейцария, Испания, Португалия, Скандинавские страны), страны Латинской Америки со средним доходом (Аргентина и Чили), наиболее развитые страны Восточной Азии (Япония, Южная Корея и Тайвань), постсоциалистические страны Восточной Европы (Болгария, Венгрия, Латвия, Россия, Словения, Украина, Чехия). Они различаются не только дизайном и особенностями функционирования основ-

<sup>7</sup> См.: <http://www.issp.org/documents/issp2009.pdf>

ных институтов, но и уровнем экономического развития (например, ВВП на душу населения по ППП колебался от 7 тыс. долл. в Украине до 58,8 тыс. долл. в Норвегии [World Development Indicators, 2010], а также – что важно для нашего исследования – уровнем фактического неравенства (коэффициент Джини варьировал от 0,25 в Дании до 0,52 в Чили).

Программа обследования включает достаточно широкий набор индивидуальных переменных, включая пол, возраст, образование, семейное положение, наличие детей, статус на рынке труда, проживание в городе и, конечно, принадлежность к стране.

Одной из важных индивидуальных характеристик, потенциально влияющих на восприятие неравенства, является материальное положение. Доходы семей в разных странах впрямую несопоставимы из-за разной валюты, а там, где она одинаковая (например, евро), из-за разных цен и стоимости жизни. Кроме того, в опросниках в ряде стран используются порядковые шкалы, что делает невозможным точечные стоимостные оценки. В поисках компромиссного решения мы разбиваем всех респондентов (внутри каждой страны) на пять квантилей, где первый квантиль соответствует самому низкому семейному доходу, а пятый – самому высокому<sup>8</sup>. При этом мы учитываем размер семьи (число членов домохозяйства). Все эти переменные далее используются в нашем анализе.

*Отношение к неравенству и к перераспределению* в данном модуле измеряется с помощью двух вопросов, в которых респондента просят отметить степень согласия с предложенными утверждениями. Первый вопрос звучит так: «Различия в доходах в нашей стране слишком велики» («Differences in income in <Rs country> are too large»), второй – «Обязанность правительства сокращать различия в доходах между богатыми и бедными» («It is the responsibility of the government to reduce the differences in income between people with high incomes and those with low incomes»). Если первый из них оценивает допустимость (приемлемость) имеющихся различий, то второй отражает представления людей о необходимых действиях правительства в этой ситуации. Возможные ответы варьируют от «абсолютно согласен» («strongly agree») до «абсолютно не согласен» («strongly disagree»). Корреляция между ответами на эти вопросы составляет (0,48 при  $p < 0,00$ ), что делает их отчасти взаимозаменяемыми в том анализе, который мы собираемся предпринять.

Одним из ключевых терминов в нашей работе является понятие *социальной мобильности*. Э. Гидденс определяет ее как «движение отдельных людей и групп от одного социоэкономического положения к другому. Вертикальная мобильность – это движение вверх или вниз по социоэкономической лестнице» [Гидденс, 2005, с. 268]. Мы в нашем исследовании рассматриваем (и соответственно измеряем) социальную мобильность через изменение в положении человека за определенный период времени. (В ISSP-2009 этот период у каждого респондента свой и его продолжительность – от времени его детства и отрочества в родительской семье до момента, когда проводился опрос.)

Во-первых, мы используем два вопроса, фиксирующих социальное положение респондента и его родителей. Первый вопрос звучит так: «В нашем обществе есть люди, ко-

---

<sup>8</sup> При использовании построенного таким образом показателя дохода выборка сокращается примерно на пятую часть. Однако, как показывает пробит-анализ, отсутствие ответов на вопрос о доходе не связано с основными демографическими переменными, включая образование. Это позволяет нам считать, что введение данной переменной не вызывает смещения, связанного с неслучайным отбором.

торые занимают более высокое общественное положение, а есть, которые – более низкое. Ниже дана шкала, которая идет сверху вниз. Не могли бы Вы показать свое положение по этой шкале?»<sup>9</sup>. Второй сформулирован следующим образом: «А где на этой шкале находилась семья, в которой Вы выросли?»<sup>10</sup>. Оба вопроса имеют 10-балльную шкалу, где 10 означает самое высокое положение, а 1 – самое низкое. Разница в ответах на них ( $mob\_1$ ) характеризует изменение в социальном положении респондента по отношению к своим родителям. Если она положительна ( $mob\_1 > 0$ ), то мы можем говорить о восходящей межпоколенной социальной мобильности, а если отрицательна, о нисходящей. Масштаб мобильности зависит от абсолютной величины  $mob\_1$ , которая может меняться в диапазоне от  $-9$  до  $+9$ . Она больше тогда, когда респондент, выросший в семье, располагавшейся в нижней части шкалы, сам занимает высокое положение.

Во-вторых, респонденты отвечают на прямой вопрос об изменении своего профессионального статуса по сравнению со статусом отца ( $mob\_2$ ). Он звучит так: «Пожалуйста, сравните Вашу нынешнюю работу (или последнюю, если сейчас не работаете) с той, которая была у Вашего отца, когда Вам было 14/15/16 лет. Статус Вашей работы описывается ... (выберите что-то одно)»<sup>11</sup>. В этом случае используется 5-балльная шкала от «...намного выше, чем у отца» до «...намного ниже...»

К сожалению, оба способа измерения потенциально эндогенны по отношению к восприятию неравенства. Существование какой-то ненаблюдаемой переменной, которая одновременно влияет и на текущий социально-экономический статус индивида (регрессор или составная часть регрессора), и на его субъективное отношение к неравенству (зависимая переменная), чревато смещением оценки  $\beta$  в уравнении регрессии (эффект пропущенной переменной). Если же предположить (а для этого есть основания), что более «способные» индивиды и более успешны в социальном плане, и более терпимы к неравенству, то игнорирование такой латентной переменной (назовем ее «способности») будет чревато завышением оценки  $\beta$ . То же самое относится и к статусу родителей, с которым мы сравниваем статус наших респондентов при оценке их социальной мобильности ( $mob\_1$ ). Но поскольку используемая нами мера мобильности представляет собой разность статусов, то эти ненаблюдаемые индивидуальные эффекты могут (полностью или частично) взаимопогашаться, тем самым ослабляя эндогенность. Если допустить, что «способности» родителей передаются детям, то мы ослабляем эту проблему.

*Механизмы мобильности.* Пути к успеху, воспринимаемые людьми как соответствующие их представлениям о справедливости, легитимизируют фактическое неравенство [Alesina, Angeletos, 2005]. Несколько вопросов анализируют доступные механизмы, ведущие к благополучию и успеху («Чтобы добиться успеха в жизни, насколько важно, по Вашему мнению, следующее...»). Среди ответов такие как: происхождение из богатой семьи («coming from a wealthy family»), хорошо образованные родители («having well-educated

<sup>9</sup> Наш перевод вопроса: «In our society there are groups which tend to be towards the top and groups which tend to be towards the bottom. Below is a scale that runs from top to bottom. Where would you put yourself now on this scale?»

<sup>10</sup> «And if you think about the family that you grew up in, where did they fit in then?»

<sup>11</sup> «Please think about your present job (or your last one if you don't have one now). If you compare this job to the job your father had when you were <14/15/16>, would you say that the level of status of your job is (or was)... (please tick one box)».

parents»), хорошее собственное образование («having a good education for himself»), амбициозность («having ambition»), упорный труд («hard work»), знакомство с «правильными людьми» («knowing the right people»), политические связи и взятки («having political connections» и «giving bribes»). Все вопросы из этого блока используют 5-балльную порядковую шкалу от «абсолютно необходимо» («absolutely essential») до «совсем не важно» («not important at all»). Они позволяют охарактеризовать механизмы восходящей мобильности как меритократические (труд и собственное образование), статусные (богатая семья, наличие высокообразованных родителей, полезные связи) или коррупционные (взятки). Предлагаемые ответы не содержат прямой этической оценки тех или иных каналов, но позволяют выявить представления людей о том, какие в их странах фактически доминируют.

Перспективы социальной мобильности в любом обществе зависят, среди прочего, и от структуры самого общества. Если размер предпочитаемой группы мал относительно группы выхода, то вход в нее будет затруднен и каким-то образом рационирован. Доступ к дефицитным благам, организованный в виде очереди, с большой вероятностью оказывается связанным с действием немеритократических механизмов (таких, например, как статус родителей, полезные связи и/или прямая коррупция). Чем выше доля средних (и выше средних) слоев в населении, тем, по-видимому, больше шансов подняться и войти в эти группы есть у тех, кто в них пока не входит, а также возможности восходящих внутрислоевых перемещений в целом лучше. Преобладание среднего класса в обществе делает его социальную структуру ромбовидной, а доминирование слоев ниже среднего – пирамидальной.

В используемом нами обследовании каждый респондент отвечал как на вопрос о том, какой он видит социальную структуру своей страны, так и на вопрос о том, какая из них является, по его мнению, предпочтительной. В обоих случаях был возможен выбор из пяти вариантов-диаграмм, по-разному представляющих количественное соотношение между нижними и средними слоями общества. Мы агрегируем их в два укрупненных типа. Первый объединяет три диаграммы, в которых доминируют нижние слои, а второй – две с преобладанием средних (и выше) слоев. Мы условно называем их пирамидообразным и ромбовидным типами (которые фиксируются с помощью соответствующих дамми-переменных «ромб»). Наше предположение заключается в том, что ромбовидная структура со сдвинутой к вершине средней частью ассоциируется в сознании людей и с меньшим неравенством, и с лучшими возможностями для восходящей мобильности. Наоборот, пирамидообразная структура с широким основанием (и сужением вверх) связывается с более высоким уровнем неравенства при ограниченных возможностях движения снизу вверх (в силу отсутствия достаточного по объему вакантного пространства в средних слоях).

С учетом вышеизложенного мы интерпретируем вопросы о социальной структуре следующим образом. Во-первых, ее характеристика как ромбовидной должна ассоциироваться с большей терпимостью к неравенству и с меньшей тягой к перераспределению. Во-вторых, расхождение между идеалом и социальной реальностью усиливает ориентацию на перераспределение. Это формирует наши ожидания по поводу знаков коэффициентов в соответствующих регрессиях.

*ISSP-1999.* В 1999 г. в обследовании участвовало 26 стран (кстати, не все из которых вошли затем в программу 2009 г.). Вопросы этого модуля в большинстве своем повторялись в анкете 2009 г., включая наш основной вопрос о восприятии неравенства: «Разли-

чия в доходах в нашей стране слишком велики» («Differences in income in <Rs country> are too large»).

Показатель социальной мобильности строился не на сравнении респондента с его/ее родителями (как это было позднее в обследовании 2009 г.), а на сопоставлении с тем, какое положение сам респондент занимал за 10 лет до этого (т.е. в 1989 г.). Такая формулировка может «хорошо» работать для людей среднего и старшего возраста, но хуже применима для молодых, которые 10 лет назад были детьми. Вопросы звучат следующим образом: «В нашем обществе есть группы людей, которые по своему социально-экономическому положению можно отнести к элите общества, а есть такие, кто находится внизу»<sup>12</sup>. К вопросу приложена 10-балльная шкала, где 1 соответствовала «элите» общества, а 10 обозначало «дно». Респондент должен был указать на этой шкале свое положение как в момент опроса (в 1999 г.), так и то, что было в 1989 г. Разница в ответах на указанные вопросы (mob\_3) характеризует пройденную социальную дистанцию за 10 лет. Положительное значение mob\_3 означает восходящую социальную мобильность, а отрицательное – нисходящую.

*LiTS-2010.* Фокус этого обследования – страны с переходной экономикой. В нем участвуют 35 стран, включая все страны с переходной экономикой и Турцию, а также 5 развитых стран (Великобритания, Германия, Италия, Франция, Швеция), которые служат своего рода бенчмарком<sup>13</sup>.

Отношение к неравенству в LiTS измеряется с помощью вопроса «Согласны ли Вы с тем, что разрыв между богатыми и бедными в нашей стране должен быть сокращен», который имеет 5-балльную шкалу от 1 (совершенно не согласен) до 5 (полностью согласен). Переменные для социальной мобильности строятся с помощью двух вопросов. Во-первых, это отношение к тезису о том, что «Моя семья сегодня живет лучше, чем 4 года назад»; оно измеряется по 5-балльной шкале, как и в предыдущем вопросе (mob\_4). Во-вторых, это сравнение доходов респондентов на момент обследования с теми, что были 4 года назад (mob\_5). Респонденту предлагают представить лестницу, состоящую из десяти ступеней, где на первой степени располагаются 10% беднейшего населения, а на самой верхней – 10% самых богатых людей. Разница в ответах на эти вопросы показывает восприятие респондентом изменения собственного материального положения и она варьирует от -9 до +9<sup>14</sup>.

Точные формулировки вопросов о восприятии неравенства, социальной мобильности и ее инструментах представлены в табл. 1.

*Методология анализа.* Наш эмпирический анализ индивидуальных данных основывается на оценивании серии регрессионных уравнений типа

$$Y^* = \beta X + \varepsilon,$$

<sup>12</sup> A) In our society there are groups which tend to be towards the top and groups which tend to be toward the bottom. Below is a scale that runs from top to bottom. Where would you put yourself on this scale? (Top - 1... Bottom-10). B) And ten years ago, where did you fit in then? (Top - 1... Bottom-10).

<sup>13</sup> Подробнее про LiTS см.: <http://www.ebrd.com/pages/research/publications/special/transitionII.shtml>

<sup>14</sup> «Please imagine a ten-step ladder where on the bottom, the first step, stand the poorest 10% people in our country, and on the highest step, the tenth, stand the richest 10% of people in our country. On which step of the ten is your household today?

Now, imagine the same ten-step ladder 4 years ago. On which step was your household at that time.»

где  $Y^*$  – непрерывная латентная переменная, характеризующая интенсивность отношения людей к сложившемуся неравенству в доходах, индивидуальные характеристики представлены вектором  $X$ , а  $\varepsilon$  – нормально распределенный случайный остаток.

В наших обследованиях мы не наблюдаем  $Y^*$ , но имеем данные о дискретных значениях  $Y$ , представленные в соответствующих вопросах. Соответственно необходимо определить вектор коэффициентов  $\beta$ , которые соответствуют модели. Переменную  $Y^*$  можно представить следующим образом в качестве набора цензурированных значений:

$$y = \begin{cases} 1, y^* \leq c_1 \\ 2, c_1 < y^* \leq c_2 \\ 3, c_2 < y^* \leq c_3 \\ \dots \\ q, y^* > c_{q-1}. \end{cases}$$

В нашем случае  $q = 5$ . Поскольку  $Y$  не является количественной переменной, то такая модель (*ordered probit*) оценивается с помощью метода максимального правдоподобия.

#### **4. Представления о неравенстве: влияние социально-демографических переменных и дохода**

На рис. 2 страны-участники ISSP-2009 упорядочены по доле абсолютно согласных с точкой зрения о том, что (в этих странах) «различия в доходах очень велики». В Скандинавских странах (где уровень фактического неравенства низок) и в англосаксонских (где он достаточно высок) доля придерживающихся данной точки зрения составляет менее 30% от всех опрошенных. Наоборот, в большинстве постсоциалистических и южноевропейских стран эта доля близка или превышает 60%. Особо отметим Францию, где при весьма умеренном неравенстве доля отмечающих его избыточность, составляет почти 70%. Ранжировка тех же стран по вопросу о том, какой должна быть реакция государства на фактическое неравенство (% полностью согласных с тем, что «государство должно снижать разрывы в доходах»), хотя не полностью идентична рис. 2, но очень похожа.

Средние значения вопроса о неравенстве по странам, представленные на рис. 2, не учитывают различия в структуре населения. В то же время социально-демографические характеристики не являются нейтральными при формировании отношения к неравенству. Мужчины, более молодые, более образованные, городские жители спокойнее относятся к неравенству, чем женщины, лица старших возрастов, менее образованные и проживающие в сельской местности. Эта тенденция прослеживается повсеместно. Кроме того, восприятие неравенства во многом зависит от особенностей той страны, в которой живут респонденты.

Чтобы лучше представлять себе влияние разных переменных с учетом наблюдаемой неоднородности в составе населения, далее мы оцениваем (как пробит-модель для порядковых данных) регрессию вида

$$(1) \quad Y = \beta X + \gamma D + \varepsilon,$$

где  $Y$  – отношение к неравенству,  $X$  – индивидуальные характеристики,  $D$  – страновые дамми, а  $\epsilon$  – нормально распределенный случайный остаток. Нас здесь интересуют регрессионные коэффициенты  $\beta$  и  $\gamma$ . Стандартные ошибки здесь и далее оцениваются как робастные с учетом внутрискановой кластеризации, что позволяет учесть закоррелированность наблюдений внутри стран.

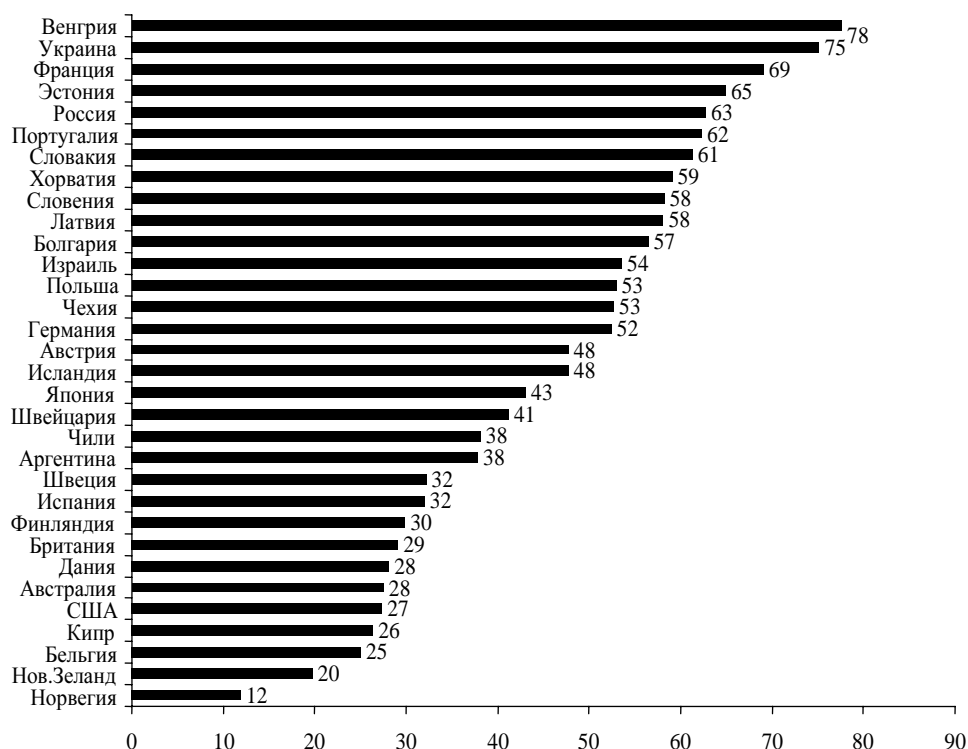


Рис. 2. Доля полностью согласных с тем, что разрывы в доходах очень большие, ISSP-2009, %

Регрессионные коэффициенты рисуют картину, схожую с той, что показывали различия «неочищенных» средних (столбцы 1 и 2 табл. 2). Мужчины, лица, принадлежащие к младшей возрастной группе (25 лет и младше), имеющие третичное образование, горожане, а также занятые и экономически неактивные демонстрируют более выраженную терпимость к неравенству, чем респонденты в альтернативных группах, при прочих равных, разумеется. Более высокий семейный доход (при контроле размера семьи) действует в том же направлении. Подобные эффекты отмечаются и в других исследованиях на эту тему.

Замена зависимой переменной «Различия в доходах в нашей стране слишком велики» на «Обязанность правительства сокращать различия в доходах между богатыми и бедными» в регрессии не меняет основного вывода. Далее мы вводим в наш анализ фор-

мирования отношения к неравенству показатели, характеризующие интенсивность и каналы социальной мобильности. Они, по нашему мнению, и связывают отношение к неравенству с идеей «туннельного эффекта».

Таблица 2.

**Коэффициенты регрессии, зависимая переменная  
«Согласны ли Вы с тем, что разрывы в доходах слишком большие?»,  
oprobit, (5-балльная шкала, 5 – полностью согласен),  
добавлены показатели мобильности, ISSP-2009**

	1	2	3	4	5	6
Пол (мужчины = 1)	-0,097***	-0,086***	-0,09***	-0,09***	-0,08***	-0,08***
Наличие третичного образования	-0,156***	-0,107***	-0,14***	-0,15***	-0,10***	-0,10***
Живет в городе	-0,084***	-0,06**	-0,08***	-0,08***	-0,06**	-0,06**
Наличие семьи	-0,024	0,013	-0,012	-0,02	0,02	0,01
Наличие детей	-0,029*	-0,06***	-0,03**	-0,03**	-0,06***	-0,06***
Количество членов семьи	0,000	0,002	0,00	0,00	0,02	0,02
25 лет и ниже (база)						
26-40	0,186***	0,16***	0,18***	0,19***	0,16***	0,16***
41-60	0,242***	0,21***	0,24***	0,24***	0,21***	0,21***
60+	0,255***	0,20***	0,26***	0,26***	0,22***	0,21***
Занятые (база)						
Безработные	0,045*	-0,02	0,03	0,04*	-0,03	-0,02
Экономически неактивные	0,000	-0,03*	-0,00	-0,00	-0,03*	-0,03*
1 квинтиль дохода (база)	-					
2	-	-0,01			-0,01	-0,01
3	-	-0,02			-0,02	-0,02
4	-	-0,12***			-0,12***	-0,12***
5	-	-0,34***			-0,32***	-0,34***
<b>Мобильность (mob_1)</b>	-	-	-0,03***		-0,025***	
<b>Мобильность (mob_2)</b>	-	-	-	-0,03**	-	-0,02
Страны контролируются	да	да	да	да	да	да
Cons						
R2	0,07	0,07	0,07	0,07	0,07	0,07
Log pseudo likelihood	-45640,634	-37702,933	-44408,70	-45287,53	-37199,56	-37701,834
N	42647	35300	41858	42647	34876	35300

Стандартные ошибки – робастные с учетом внутристрановой кластеризации. \*, \*\*, \*\*\* – 10-, 5- и 1-процентный уровни значимости соответственно.



## 5. Как работает «туннель»: эффект мобильности

«Туннельный эффект» предполагает, что достоверные сигналы о грядущих или текущих изменениях к лучшему помогают примириться с реальностью, которая сама по себе не всегда вызывает удовлетворение. В наших терминах это означает, что опыт восходящей мобильности повышает терпимость к фактическому неравенству. Испытавшие (или ожидающие) восхождение вверх, т.е. поднявшиеся по социальной лестнице или входящие в «лифт», скорее готовы принимать действующее неравенство, а «сползающие» вниз – более склонны голосовать за его ограничение и соответствующее перераспределение.

На рис. 3 представлены распределения респондентов по показателям социальной мобильности. Отметим, что у 37–42% опрошенных (в зависимости от обследования) оно вообще не изменилось. Мобильность в целом выше по данным ISSP-2009, затем идет ISSP-1999, а самую низкую показывает LiTS-2010. По-видимому, результат зависит как от набора стран, так и от времени обследования и используемого измерителя. Ответы на вопрос о профессиональном статусе по сравнению с отцом (в ISSP-2009) дают более выраженную картину восходящей мобильности, хотя 20% говорят о его относительном снижении.

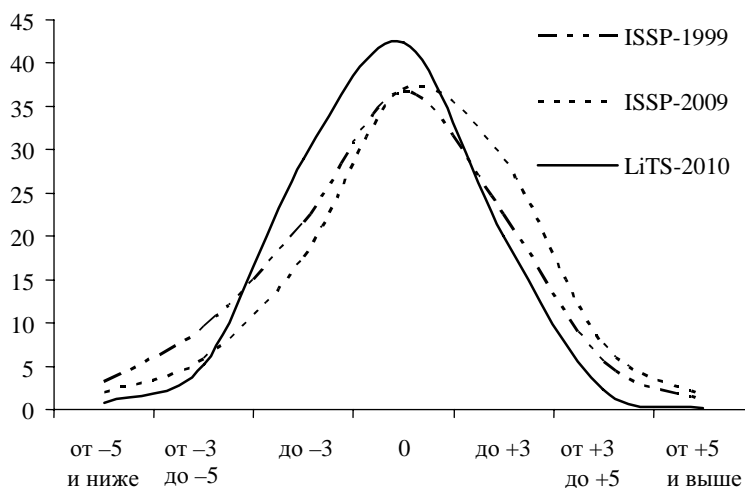


Рис. 3. Распределение респондентов по показателю мобильности (Mob\_1, Mob\_3, Mob\_5)<sup>15</sup>

На следующем шаге мы анализируем наличие связи между показателями индивидуальной социальной мобильности и отношением к неравенству. Мы модифицируем уравнение (1), последовательно добавляя в него переменные, измеряющие направленность и масштаб изменений. Это приводит нас к уравнению (2):

$$(2) \quad Y = \beta X + \nu MOB + \gamma D + \varepsilon,$$

<sup>15</sup> Определения и измерение мобильности представлены в табл. 1.

где  $MOB$  – показатель мобильности, а  $D$  – дамми для страны. Нас в данном случае интересует коэффициент  $\gamma$ .

Оценки коэффициентов на данных ISSP-2009 представлены в столбцах 3–6 табл. 2. Как и ожидалось, мобильность значительно повышает терпимость к неравенству, при том, что все прочие коэффициенты меняются слабо. Это означает, что эффект социальной мобильности на отношение к неравенству не является следствием простого «перетягивания» эффектов с других контролируемых переменных. Данная таблица приводит результаты оценивания спецификаций с двумя версиями показателей мобильности ( $mob\_1$  в столбцах 3 и 4 и  $mob\_2$  в столбцах 5 и 6). В обоих случаях знаки соответствуют нашим теоретическим ожиданиям, хотя во втором случае уровень статистической значимости снижается. Это может объясняться сокращением выборки из-за пропущенных значений в ответах на вопрос, на котором строится  $mob\_2$ .

Насколько робастны полученные нами результаты? Выдерживают ли они проверку оценками, полученными с помощью других данных? В табл. 3 мы приводим оценки коэффициентов из нашего базового уравнения (2) на данных ISSP-1999 и LiTS-2010 для трех спецификаций. Напомним, в этих обследованиях участвует другой набор стран и используются несколько иные вопросы как о восприятии неравенства, так и о мобильности. Это позволяет нейтрализовать эффекты, наведенные смещенными выборками, и проверить результаты на устойчивость.

Таблица 3.

**Коэффициенты регрессии,  $or\text{govit}$ ,  
(5-балльная шкала, 5 – полностью согласен)**

Зависимая переменная	ISSP-1999	LiTS-2010	
	«Разрывы в доходах слишком большие»	«Разрывы между богатыми и бедными нужно сократить»	
<i>Mob_3 (за 10 лет)</i>	<b>-0,05***</b>		
<i>Mob_4 (за 4 года)</i>		<b>-0,03*</b>	
<i>Mob_5 (за 4 года, между децилями)</i>			<b>-0,03***</b>
R2	0,10	0,02	0,02
Log pseudo likelihood	-24511,078	-46133,358	-45624,51
N	23662	36820	36477

Стандартные ошибки – робастные с учетом внутристрановой кластеризации. \*, \*\*, \*\*\* – 10-, 5- и 1-процентный уровни значимости соответственно.

Прежде всего, отметим, что значения коэффициентов при контрольных переменных во всех спецификациях очень близки к тем, что мы видели в регрессиях на ISSP-2009, и они остаются стабильными при введении дополнительных параметров. Что же касается показателей мобильности, то они статистически значимы (в двух случаях на 1-процентном и в одном на 10-процентном уровнях). Значения коэффициентов при показателях мобильности также близки к тем, что были зафиксированы на данных ISSP-2009. Это при-

дает нам уверенности в том, что мы имеем дело не со статистическим артефактом, движимым неслучайной выборкой стран или особенностями конструкции показателей, а реальным поведенческим феноменом.

Однако даже восходящая личная мобильность может вызывать у индивида негативные эмоции и сильное разочарование. Во-первых, индивид может считать ее недостаточной, полагая, что заслуживает в этой жизни большего. Во-вторых, даже если восходящее перемещение значительно, у других людей оно может быть относительно большим. При этом возможны как простая зависть, так и моральное осуждение методов достижения успеха, которые приписываются другим (например, связей, простого везения (как «свалившейся с неба удачи»), работы «локтями» и т.п.). В обоих случаях причины своего неуспеха или недостаточного успеха респондент может видеть в воздействии структурных факторов, не связанных с личными усилиями, а потому не считать их «справедливыми».

Особое моральное неприятие может вызывать «успех», ассоциирующийся с коррупцией, т.е. прямым подкупом тех, от кого он зависит. Это возвращает нас к вопросу: любой ли успех легитимен в глазах людей и все ли средства хороши для достижения поставленной цели? По-видимому, нет. Как пишут Алесина и Ангелетос, «бедные всегда склонны требовать перераспределения, но получают более сильное моральное обоснование, когда неравенство происходит из коррупции и рентоориентированного поведения» [Alesina, Angeletos, 2005b, p. 1227–1228].

Тем не менее даже при отсутствии какого-либо личного продвижения успех других может читаться как сигнал о скором начале движения «в туннеле». Этот сигнал усиливается, если используемые пути продвижения считаются легитимными, соответствуют принятым моральным нормам или, по крайней мере, не провоцируют неприятия и осуждения.

Мы последовательно добавляем в базовую регрессию показатели, отражающие наиболее распространенные (по мнению респондентов) в их странах способы достижения жизненного успеха. Наше уравнение приобретает следующий вид:

$$(3) \quad Y = \beta X + \nu MOB + \mu INST + \gamma D + \varepsilon,$$

где *INST* обозначает способ достижения успеха («ключи» к вертикальной мобильности). Как мы отмечали выше (в разделе про данные), всего в анкете ISSP-2009 предлагается восемь таких инструментов. Среди них есть как меритократические (упорный труд и хорошее образование), так и статусные (богатая семья, высокообразованные родители, полезные связи), и даже прямо коррупционные (взятки)<sup>16</sup>. Дополнительно в этот набор мы включаем реакцию на следующее радикальное суждение: «Чтобы сегодня в нашей стране пробиться наверх, нужно быть коррумпированным» («To get all the way to the top in <country> today, you have to be corrupt»). В анкете ISSP-1999 используется несколько иной набор, сокращенный до пяти инструментов, однако их смысл аналогичен.

Наше главное ожидание заключается в том, что признание респондентами упорного труда как основного пути, ведущего в их стране к успеху, способствует легитимизации неравенства и, соответственно, повышает терпимость к нему, ослабляя при этом под-

---

<sup>16</sup> Первый из них можно считать рыночным фактором неравенства, а другие два – структурными.

держку политики перераспределения. Наоборот, доминирующее мнение о превалировании статусных и коррупционных инструментов (т.е. структурных причин неравенства) восходящей мобильности означает констатацию того простого факта, что «честному и трудолюбивому человеку в этой жизни не преуспеть». Соответственно успех разбогатевших воспринимается как незаслуженный, а значит несправедливый и часто нечестный результат, который должен быть хотя бы частично исправлен в пользу более бедных. Это мотивирует склонность к перераспределению.

Здесь есть, однако, проблема, связанная с тем, что мы не знаем, с помощью каких инструментов тот или иной респондент, участвующий в опросе, сам обеспечил свое собственное продвижение (а если нет, то почему). Предположим, кто-то упорно трудился и добился для себя хорошего результата. В этом случае он может отметить действие меритократических и социально одобряемых механизмов (таких как упорный труд). Но если кто-то другой (в его окружении) добился большего с помощью локтей, связей или взяток, то тот же респондент в ответе на соответствующие вопросы скорее выберет антимеритократические механизмы как доминирующие. Такая же неопределенность возникает и при иных сочетаниях наличия мобильности и используемых инструментов. В результате знаки перед соответствующими переменными могут быть любыми (как положительными, так и отрицательными). Однако мы ожидаем, что признание взяток и коррупции как основных вертикальных лифтов, действующих в стране, будет повышать градус неприятия неравенства. Доминирование таких механизмов означает склероз и некроз важнейших структурообразующих социальных институтов. В этом случае коэффициенты в нашей спецификации (3) будут положительными и значимыми.

Полученные по ISSP-2009 оценки приведены в табл. 4. Основной вывод из нее заключается в том, что широкое использование любых немеритократических каналов социального продвижения в конечном счете ведет к усилению поддержки мер перераспределительной политики. Это особенно проявляется в отношении таких инструментов, обеспечивающих «успех», как «богатая семья», «полезные связи», «политические связи» и «коррупция» (коэффициенты от 0,07 до 0,18). Понятно, что в этих условиях личные трудовые усилия теряют свое решающее значение, уступая «нетрудовым». Признание «упорного труда» распространенным путем к успеху повышает терпимость к неравенству, но соответствующий коэффициент статистически незначим. Таким образом, морально осуждаемые способы достижения успеха, действительно, оказывают значимое влияние, а вот морально одобряемые способы достижения успеха на это не влияют.

В табл. 5 мы проверяем эффект инструментов социального и экономического успеха на выборке ISSP-1999. «Упорный труд» и «высокая квалификация» значимо повышают терпимость к неравенству (отрицательные и значимые коэффициенты), тогда как статусные или коррупционные детерминанты успеха ее понижают. Полученные результаты подтверждают приведенные выше, но при этом дают более сильные оценки для меритократических инструментов.

Таблица 4.

**Коэффициенты регрессии, зависимая переменная  
«Согласны ли Вы с тем, что разрывы в доходах слишком большие?»,  
oprobit, (5-балльная шкала, 5 – полностью согласен),  
добавлены показатели инструментов,  
обеспечивающих социальное продвижение, ISSP-2009**

	1	2	3	4	5	6	7	8	9
Мобильность (mob_1)	-0,03***	-0,03***	-0,03***	-0,03***	-0,03***	-0,03***	-0,03***	-0,03***	-0,02***
<i>Пути к успеху</i>									
Богатая семья	0,18***								
Образованная семья		0,07***							
Упорный труд			0,01						
Образование				0,08***					
Наличие амбиций					0,08***				
Полезные связи						0,16***			
Политические связи							0,14***		
Через взятки								0,15**	
Коррупция									0,36***
R2	0,08	0,08	0,08	0,08	0,08	0,08	0,08	0,08	0,08
N	34342	34499	34544	34654	34412	34394	33295	31828	33552
Log pseudo likelihood	-36572,94	-36780,078	-36876,527	-36938,41	-36768,207	-36618,20	-35569,90	-34116,93	-35588,33

Стандартные ошибки – робастные с учетом внутристрановой кластеризации. \*, \*\*, \*\*\* – 10-, 5- и 1-процентный уровни значимости соответственно. Номера столбцов соответствуют номерам последовательно включаемых переменных из набора «Пути к успеху».

Таблица 5.

**Коэффициенты регрессии, зависимая переменная  
«Согласны ли Вы с тем, что разрывы в доходах слишком большие?»,  
oprobit (5-балльная шкала, 5 – полностью согласен),  
добавлены «инструменты успеха», ISSP-1999**

	1	2	3	4	5
Мобильность (mob_3)	-0,04***	-0,04***	-0,05***	-0,05***	-0,04***
<i>Пути к успеху:</i>					
богатая семья	0,06***				
упорный труд		-0,16***			
квалификация			-0,13***		
полезные связи				0,09***	
коррупция					0,13***
R2	0,10	0,11	0,11	0,10	0,11
N	22817	22708	22598	22874	22134
Log pseudo likelihood	-24010,06	-36876,527	-23686,37	-24064,345	-23280,9

Стандартные ошибки – робастные с учетом внутристрановой кластеризации. \*, \*\*, \*\*\* – 10-, 5- и 1-процентный уровни значимости соответственно.

### **6. Эффект среднего класса: «ромб» против «пирамиды»**

Еще один способ анализа влияния мобильности на отношение к неравенству опирается на использование показателей о воспринимаемом и желаемом типах общества. В нашем распоряжении есть две соответствующих переменных: одна из них исследует фактическую структуру общества, в котором респондент живет (по мнению самого респондента, естественно), другая – то, какой она, по его мнению, должна быть в идеале. Мы предполагаем, что общество среднего класса, имеющее ромбовидную структуру (широкая середина при узком основании), является более мобильным и дает своим гражданам более широкие возможности продвижения, чем общество пирамидального типа. Суженная срединная часть (при широком основании) в пирамидальной структуре означает существование эффекта «бутылочного горла», т.е. ограниченные перспективы для социального продвижения снизу вверх. Через такое «горло» могут пробиться далеко не все. В этих условиях статус семьи, полезные связи или коррупция оказываются естественными объяснениями для неудачников, составляющих большинство. Если это так, то признание «ромбовидным» того общества, в котором мы живем, будет повышать терпимость к тем, кто наверху. Перемножение же этих переменных показывает совпадение действительного и желаемого. Одновременная оценка «ромбовидным» и фактического, и идеального состояний

(т.е. перемножение этих показателей) будет еще больше снижать склонность к перераспределению и стимулировать терпимость к неравенству.

Мы оцениваем уравнения вида

$$(4) \quad Y = \beta X + \nu MOB + \lambda_1 IT + \lambda_2 AT + \gamma D + \varepsilon,$$

$$(5) \quad Y = \beta X + \nu MOB + \lambda_1 IT + \lambda_2 AT + \lambda_3 AT \cdot IT + \gamma D + \varepsilon.$$

Переменные  $IT$  и  $AT$  являются дамми для идеального и фактического типов общества, а их интеракция в модели (5) обозначает одновременность «ромбовидности» в ответах респондентов.

Если респондент считает, что общество, в котором он живет, является «ромбовидным» по своей структуре, то он должен проявлять больше терпимости в отношении неравенства (т.е. знак перед переменной  $AT$  должен быть отрицательным). Если при этом идеальное общество ( $IT$ ) похоже на фактическое (т.е. произведение  $IT \cdot AT = 1$ ), то это также должно оказывать «примиряющее» воздействие. В противном случае (расхождения между фактом и идеалом) коэффициент должен быть положительным и значимым.

Наши ожидания получают эмпирическую поддержку. Начнем с ISSP-2009 (табл. 6). Фактическая «ромбовидность» ассоциируется с очень заметным усилением терпимости. Коэффициенты здесь составляют  $-0,31$ , что означает наличие весьма сильного эффекта. Иначе влияет желательная «ромбовидность» (столбцы 3 и 4 в табл. 6): соответствующие переменные имеют статистически значимые, но сильно положительные коэффициенты ( $0,11$  и  $0,12$ ). Это объясняется тем, что с ростом притязаний на «ромбовидность» общества удовлетворенность существующей социальной структурой снижается, что, в свою очередь, отражается в снижении толерантности к неравенству и усилении поддержки перераспределительных мер.

Таблица 6.

**Коэффициенты регрессии, ISSP-2009, зависимая переменная «Согласны ли Вы с тем, что разрывы в доходах слишком большие?», orb01t, (5-балльная шкала, 5 – полностью согласен), добавлены показатели типа социальной структуры**

	1	2	3	4	5	6
Мобильность (mob_1)	-0,02***	-0,03***	-0,03***	-0,03***	-0,02***	-0,03***
Существующий тип общества (ромб = 1) $AT$	<b>-0,31***</b>	<b>-0,31***</b>			<b>-0,05</b>	<b>-0,04</b>
Тип общества, который должен быть (ромб = 1) $IT$			<b>0,12***</b>	<b>0,11***</b>	<b>0,19***</b>	<b>0,18***</b>
$AT \cdot IT$ (ромб · ромб = 1)					<b>-0,33***</b>	<b>-0,35***</b>
R2	0,08	0,07	0,08	0,07	0,08	0,07
Log pseudo likelihood	-35259,41	-41795,87	-34919,08	-41390,8	-34358,24	-40668,71
N	33280	39627	32891	39172	32578	38725

В спецификациях, представленных в столбцах 1, 3, 5, контролируются основные индивидуальные характеристики, квинтиль дохода и страна. В столбцах 2, 4, 6 – только индивидуальные характеристики и страна. Стандартные ошибки – робастные с учетом внутривыборочной кластеризации. \*, \*\*, \*\*\* – 10-, 5- и 1-процентный уровни значимости соответственно.

Эффект соотношения желательной и реально воспринимаемой социальной структуры общества специально анализируется в спецификациях уравнения (5) с включением интеракций, представленных в столбцах 5 и 6. Он оказывается достаточно сильным, что отражается в значениях коэффициентов (-0,33; -0,35). Другими словами, любое несоответствие значений переменных (т.е. сочетания «пирамида-пирамида», «пирамида-ромб» и «ромб-пирамида») снижает терпимость к неравенству и ведет к поддержке политики перераспределения.

Результаты оценивания эффектов «среднего класса» на выборке ISSP-1999 (табл. 7) подтверждают выводы, полученные выше.

Таблица 7.

**Коэффициенты регрессии, зависимая переменная  
«Согласны ли Вы с тем, что разрывы в доходах слишком большие?»,  
orogbit, (5-балльная шкала, 5 – полностью согласен),  
добавлены показатели типа социальной структуры, ISSP-1999**

	1	2	3
Мобильность (mob_3)	-0,04***	-0,05***	-0,04***
Существующий тип общества (ромб = 1) AT	<b>-0,33***</b>		<b>-0,14**</b>
Тип общества, который должен быть (ромб = 1) IT		<b>0,12***</b>	<b>0,23***</b>
AT · IT (ромб · ромб = 1)			<b>-0,22***</b>
R2	0,11	0,10	0,11
Log pseudo likelihood	-22577,5	-22311,0	-21915,5
N	21581	21224	21025

Стандартные ошибки – робастные с учетом внутривыборочной кластеризации. \*, \*\*, \*\*\* – 10-, 5- и 1-процентный уровни значимости соответственно.

## 7. Межстрановые различия и фактическое неравенство

Выше мы отмечали значительную межстрановую дифференциацию по показателю отношения к неравенству. С тем, что «различия в доходах чрезмерно велики», совершенно согласны почти 80% венгров, но только 12% норвежцев, а средняя по всей выборке составляет 47%. Такой огромный разброс в ответах между странами наблюдается и при декомпозиции этого показателя по основным демографическим группам.

Все 36 стран, входящих в выборку ISSP-2009, мы объединили в 8 относительно однородных типов: 1) либеральный (Австралия, Великобритания, Новая Зеландия, США); 2) корпоративистский или западноевропейский континентальный (Австрия, Бельгия, Германия, Франция, Швейцария); 3) скандинавский (Дания, Исландия, Норвегия, Швеция и Финляндия); 4) средиземноморский (Италия, Испания, Португалия, Израиль, Турция, Кипр); 5) восточноазиатский (Тайвань, Южная Корея и Япония); 6) латиноамериканский (Аргентина и Чили); 7) восточноевропейский (Болгария, Венгрия, Польша, Словакия, Словения,



Хорватия, Чехия, Эстония) и 8) постсоветский (Россия и Украина). Данная типология не является абсолютно произвольной. Она учитывает институциональную и историческую близость стран. Это деление во многом совпадает, хотя и является более дробным по отношению к типологиям, основанным на институциональном разнообразии капитализма [Hall, Soskice, 2001] и на природе правовой системы [La Porta et al., 1999].

Используемая нами типология хорошо «схватывает» межтиповые различия как по показателю отношения к неравенству, так и по показателю вертикальной мобильности (*mob\_1*). Это видно на рис. 4.

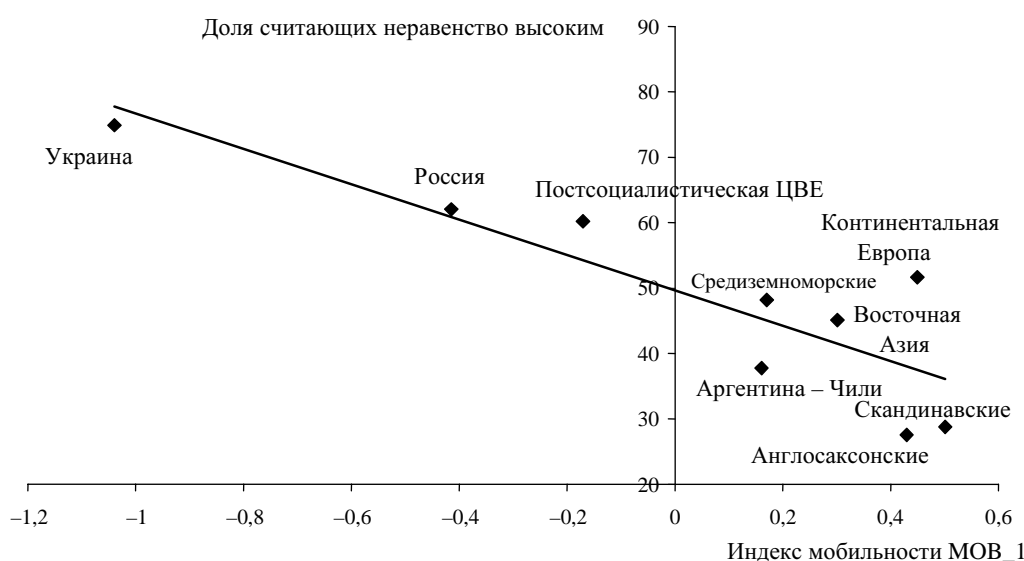


Рис. 4. Мобильность и восприятие неравенства в различных группах стран

На приведенном рисунке мы можем наблюдать обратную зависимость (линия идет с северо-запада на юго-восток): чем выше агрегированный индекс мобильности в стране, тем ниже доля желающих все переделить. Россия и Украина лидируют на «перераспределительном» и «маломобильном» полюсе, а скандинавские и континентальные корпоративистские экономики – на полюсе высокой мобильности и большей терпимости к неравенству. Кластер постсоциалистических европейских стран располагается где-то примерно посередине, а средиземноморские – еще на шаг ближе к полюсу в правом нижнем квадрате.

В регрессиях на межстрановом пуле данных мы неявно предполагаем, что влияние индивидуальных переменных (значения коэффициентов при них) во всех странах одинаково, а различаются лишь константы. Это является сильным и маловероятным предположением. По-видимому, межстрановые различия в отношении к неравенству складываются как за счет разного влияния индивидуальных переменных (внутри стран), так и за счет структуры, т.е. состава населения по этим переменным.

Мы оцениваем уравнение (2) для каждого из типов стран. Таблица 8 показывает значительную межтиповую вариацию в коэффициентах почти во всех контрольных переменных.

Таблица 8.

**Коэффициенты регрессии, зависимая переменная  
«Согласны ли Вы с тем, что разрывы в доходах слишком большие?»,  
oprobit, (5-балльная шкала, 5 – полностью согласен), ISSP-2009**

	Скандинавские	Континентальная Европа	Англо-саксонские либеральные	Средиземно-морские	Восточно-европейские	Россия и Украина	Восточно-азиатские	Латиноамериканские
Пол (мужчины = 1)	-0,33***	-0,10***	-0,09**	-0,01	-0,02	0,08	-0,03	-0,04
Третичное образование	-0,31***	-0,27***	0,07**	-0,05	-0,18***	0,11**	-0,02	0,08
Живет в городе	-0,12***	-0,09**	0,01	-0,09**	-0,10***	-0,00	0,00	0,11**
Наличие семьи	-0,03	0,02	-0,03	0,03	0,09**	-0,01	0,05	0,03
Наличие детей	-0,15***	-0,09**	-0,07*	-0,05	-0,10***	0,00	-0,05	0,17***
Количество членов семьи	0,04**	0,05***	0,01	0,00	0,06***	0,10***	0,02	0,01
<i>25 лет и младше (база)</i>								
26–40	0,40***	0,10	0,22***	0,08	0,19***	0,23**	0,10	0,16*
41–60	0,55***	0,22***	0,31***	0,11*	0,29***	0,30***	0,06	0,14
60+	0,55***	0,27***	0,33***	0,05	0,32***	0,31***	0,04	0,02
<i>Занятые (база)</i>								
Безработные	-0,14	0,05	0,06	0,04	-0,10*	-0,04	-0,04	-0,12
Экономически неактивные	-0,05	-0,05	-0,05	-0,00	-0,07*	-0,09	0,02	-0,03
<i>1 квинтиль (база)</i>								
2 квинтиль	-0,11**	-0,03	0,02	0,00	-0,05	-0,02	0,01	0,03
3 квинтиль	-0,17***	-0,02	-0,05	-0,05	-0,06	-0,05	0,01	0,05
4 квинтиль	-0,37***	-0,17***	-0,26***	0,04	-0,10*	-0,10	-0,10*	-0,01
5 квинтиль	-0,78***	-0,43***	-0,54***	-0,09*	-0,30***	-0,23**	-0,15**	-0,04
<b>Мобильность (mob_1)</b>	<b>-0,04***</b>	<b>-0,00</b>	<b>-0,02**</b>	<b>-0,02**</b>	<b>-0,04***</b>	<b>-0,05***</b>	<b>-0,02**</b>	<b>-0,03*</b>
Страны	контролируются							
R2	0,08	0,06	0,02	0,06	0,03	0,03	0,01	0,01
Log pseudo likelihood	-6574,06	-5673,27	-5138,02	-4934,80	-6156,30	-1677,83	-4739,9	-1991,1
N	5019	5629	3911	4809	6883	2358	4362	1905

Стандартные ошибки – робастные с учетом внутрискановой кластеризации. \*, \*\*, \*\*\* – 10-, 5- и 1-процентный уровни значимости соответственно.

Мужчины значимо менее склонны к перераспределению в Скандинавских странах и странах континентальной Западной Европы, а также в странах с либеральной экономикой. В странах, принадлежащих к другим типам, гендерный эффект незначим, но при этом в России и Украине он имеет обратный знак. Третичное образование снижает склонность к перераспределению в Скандинавских странах, в континентальной Западной Европе и в переходных экономиках Восточной Европы. Однако в России и в Украине оно влияет значимо положительно, а в других типах (средиземноморских странах, восточноазиатских и латиноамериканских) эффект не отличим от нуля. Возраст везде снижает терпимость, но в средиземноморских странах, в Восточной Азии и в странах Латинской Америки его эффект статистически незаметен. Статус на рынке труда практически не влияет, а эффект дохода имеет ожидаемый знак. При этом в разных странах он начинает проявляться в разных квинтилях, а в странах Латинской Америки он остается незначимым. В целом же можно констатировать, что в трех типах стран (средиземноморские, латиноамериканские и восточноазиатские) влияние демографических характеристик на отношение к неравенству относительно слабо. При этом значимый модулирующий эффект социальной мобильности воспроизводится повсеместно и имеет близкие значения. Это является еще одним тестом на устойчивость полученных нами результатов, касающихся эффекта мобильности.

В нашем анализе на индивидуальных данных мы контролировали принадлежность индивида к определенному доходному квинтилю, но прямо не учитывали фактический уровень неравенства в стране. Фиксированный эффект страны, схватываемый соответствующей дамми-переменной, отражает основные страновые особенности, включая уровень неравенства. Однако эффект последнего неотделим от эффектов других характеристик. Для того чтобы напрямую протестировать связь между неравенством и социальной мобильностью, контролируя при этом отношение к нему, мы оцениваем уравнение (6) на агрегированных страновых данных.

$$(6) \quad Ineq = \beta \cdot Gini + \delta \cdot MOB + \sum_{i=1}^7 \mu_i \cdot CT_i + \varepsilon,$$

где зависимая переменная *Ineq* представляет собой внутристрановую долю тех, кто выбрал ответ «абсолютно согласен» на вопрос об отношении к неравенству («Differences in income in <Rs country> are too large»), *Gini* – значение коэффициента Джини для страны, *MOB* – усредненный по каждой стране показатель мобильности (*mob\_1*), а *CT<sub>i</sub>* – обозначает тип страны (*i* = 1,...,7). Мы ожидаем, что  $\delta < 0$  свидетельствует о наличии обратной связи между интенсивностью социальной мобильности и склонностью к перераспределению. Отсутствие влияния со стороны фактического неравенства означает, что  $\beta$  неотличима от нуля. Мы также оцениваем два варианта уравнения (6) без контроля типа страны, но в одном из них контролируем душевой ВВП (*lnGDPcap*).

Результаты оценивания уравнения (6) представлены в столбцах 1–3 табл. 9, а нашей базовой спецификации соответствует столбец 3.

Основной вывод из этой части таблицы заключается в том, что с ростом интенсивности социальной мобильности возрастает терпимость к неравенству. Увеличение показателя мобильности на один пункт снижает долю считающих, что неравенство чрезмерно велико, почти на 11 п.п. Это достаточно сильный эффект, значимый на 10-процентном уровне. Эффект фактического неравенства при этом статистически неотличим от нуля.

Что же касается типов стран, то по сравнению с Россией и Украиной все другие типы более терпимы. Наибольшей терпимостью в этом смысле отличаются либеральные экономики, скандинавы и латиноамериканцы.

Таблица 9.

**Коэффициенты регрессии,  
единица наблюдения – страна**

Зависимая переменная	Доля полностью согласных с тем, что разрывы в доходах очень большие						Доля полностью согласных с тем, что разрывы в доходах нужно сокращать (LiTS)		
	ISSP-2009			ISSP-1999			LiTS-2010		
	1	2	3	4	5	6	7	8	9
GINI	-0,07	0,29	0,2	0,25	0,21	0,68	0,13	0,23	0,09
<b>Mob_1</b>	<b>-24,8***</b>	<b>-18,4***</b>	<b>-10,8*</b>						
Ln GDPcap		-9,23			-5,4			3,31	
<b>Mob_4 (за 4 года)</b>							<b>-0,40***</b>	<b>-0,35***</b>	<b>-0,30**</b>
<b>Mob_3(за 10 лет)</b>				<b>-18,9***</b>	<b>-15,6*</b>	<b>-15,6***</b>			
Группы стран ISSP	нет	нет	да	нет	нет	да			
Группы стран LiTS							нет	нет	да
Const	52,34	151,6	53,5	-30,4	84,5	2,79	41,8	5,55	41,8
R2	0,38	0,40	0,65	0,56	0,56	0,70	0,28	0,30	0,40
N	36	36	36	26	26	26	35	35	35

Стандартные ошибки – робастные; \*, \*\*, \*\*\* – 10-, 5- и 1-процентный уровни значимости соответственно.

В столбцах 1 и 2 мы приводим оценки модифицированных спецификаций уравнения (6). В спецификации в столбце 1 контролируется только коэффициент Джини, а в спецификации в столбце (2) добавляется натуральный логарифм душевого ВВП, который учитывает как уровень экономического развития, так и качество институтов. Во всех спецификациях эффект мобильности отрицательный и значимый, а статистически значимый эффект для коэффициента Джини отсутствует.

Полученные выше оценки подтверждают нашу гипотезу о том, что в условиях интенсивной социальной мобильности неравенство как проблема воспринимается менее остро. Тем не менее на результаты оценивания могут влиять разные привходящие обстоятельства, например, специфический набор стран, участвующих в ISSP, особенности построения переменных и измерения и т.п. Если связь между социальной мобильностью и повышенной терпимостью к неравенству является общей поведенческой закономерностью, то она должна воспроизводиться независимо от специфики обследования. Далее мы оцениваем уравнение вида (6) также на данных ISSP-1999 и LiTS-2010. Результаты оценивания представлены в столбцах 4–6 и 7–9 в табл. 9. Во всех используемых спецификациях показатель интенсивности социальной мобильности имеет ожидаемый знак и статистически значим на конвенциональном уровне.

Еще один тест связан с включением показателя контроля коррупции<sup>17</sup>. Он очень сильно коррелирует с используемыми нами мерами мобильности. Усиление коррупции ассоциируется со снижением интенсивности социальной мобильности, что согласуется с обсуждением роли инструментов успеха в разделе 5. Мы заменяем показатель мобильности в разных спецификациях уравнения (6) показателем распространенности коррупции (но по-прежнему контролируя фактическое неравенство). Коэффициенты перед ним оказываются значимыми во всех спецификациях: население в более коррумпированных странах менее склонно терпеть неравенство<sup>18</sup>.

Такая повторяемость результатов укрепляет нашу уверенность в том, что мы имеем дело с реальным поведенческим феноменом, а не со случайным статистическим артефактом. Содержание этой реалии в том, что блокирование или «вывод из строя» легитимных эскалаторов социального продвижения порождает недоверие (а часто и неприязнь) к тем, кто оказывается в итоге в верхней части социоэкономической шкалы. Логическим следствием этого недоверия является расширение поддержки политики перераспределения как способа «восстановления попорченной справедливости». Наоборот, бесперебойная и честная (с точки зрения доступа к нему) работа «идущего вверх эскалатора» открывает равные возможности для всех и снимает напряжение по поводу того, что кто-то добился большего.

## 8. Заключение

В этой работе мы ищем ответ на «простой» вопрос о том, что делает неравенство в доходах острой социальной проблемой в глазах населения, а что, наоборот, ослабляет его значимость для текущей политической повестки. Актуальность этого вопроса связана с тем, что нежелание населения мириться со сложившимся уровнем фактического неравенства может иметь разнообразные политические и экономические следствия. Они варьируют от активизации популистской риторики политиков до конкретных перераспределительных мер, предпринимаемых правительством. Главный вывод из нашего исследования заключается в том, что склонность к перераспределению зависит не столько от фактического уровня неравенства, сколько от того, вызвано ли это неравенство структурными причинами и создается ли оно способами, которые в глазах большинства не являются легитимными.

Имеющиеся исследования предлагает широкое меню возможных ответов: от очевидного ожидания, что бедные выступают за перераспределение, до установления статистической связи между (не)терпимым отношением к неравенству, с одной стороны, и идеологией или «тяжелой юностью», с другой. В этой работе мы придерживаемся иссле-

---

<sup>17</sup> В качестве одного из измерителей качества государства и институциональной среды используется показатель контроля коррупции (Control of Corruption, CC), рассчитываемый Всемирным банком на основе экспертных оценок (World Governance Indicators, WGI) и подробно описанный в работе [Kaufmann et al., 2010]. Он фиксирует восприятие населением того, в какой степени государственная власть используется для извлечения личной выгоды, и степень захвата государства частными интересами. Его значения лежат в интервале от -2,5 до +2,5 (макс). См.: <http://info.worldbank.org/governance/wgi/>

<sup>18</sup> Мы не приводим таблицы из-за экономии места.

довательской линии, образно обозначенной А. Хиршманом через идею «туннельного эффекта» и получившей теоретическое и эмпирическое развитие в ряде работ [Ravallion, Lokshin, 2000; Alesina, La Ferrara, 2005; Piketty, 1995; Venabou, Ok, 2001]. Большинство из них являются чисто теоретическими или посвящены какой-то одной стране.

Особенность нашей работы заключается в том, что она базируется на трех межстрановых эмпирических обследованиях. Мы используем микроданные из обследований ISSP-1999, ISSP-2009 и LiTS-2010, анкеты которых содержали вопросы об отношении к неравенству и о «пройденной» социальной мобильности. Оценивая различные спецификации уравнения, связывающего отношение к неравенству с показателем социальной мобильности, и контролируя денежный доход, мы приходим к выводу о том, что «туннельный эффект» имеет место. Однако «туннельный эффект» может проявляться не только в самом факте социальной мобильности, но и в том, что она (восходящая мобильность) достигается с помощью инструментов, которые являются «честными» или легитимными в глазах людей.

В финальной части статьи мы переходим от индивидуальных данных к макро регрессиям по странам. В них мы контролируем фактическое неравенство, уровень экономического развития и институциональные особенности стран и показываем, что мобильность является важным предиктором отношения к неравенству. Этот вывод воспроизводится и на альтернативных данных, в которых используются другие страны и другие меры неравенства и мобильности.

\* \*  
\*

### СПИСОК ЛИТЕРАТУРЫ

- Гидденс Э. Социология. М.: Эдиториал УРСС, 2005.
- Денисова И. Неравенство, качество институтов и спрос на перераспределение доходов: о чем говорят данные опросов населения в посткоммунистических странах // Журнал НЭА. 2013. №2 (18). С. 172–177.
- Капелюшников Р. Собственность без легитимности? // Права собственности, приватизация и национализация в России / под ред. В.Л. Тамбовцева. М.: Новое литературное обозрение, 2009. С. 331–374.
- Alesina A., Fuchs-Schundeln N. Good-Bye, Lenin, or Not? // American Economic Review. 2007. Vol. 97. № 4. P. 1507–1528.
- Alesina A., La Ferrara E. Preferences for Redistribution in the Land of Opportunities // Journal of Public Economics. 2005. Vol. 89. № 5–6. P. 897–931.
- Alesina A., Giuliano P. Preferences for Redistribution // Handbook of Social Economics. 2011. Vol. 1A. P. 93–131.
- Alesina A., Angeletos G.-M. Fairness and Redistribution // American Economic Review, American Economic Association. 2005a. Vol. 95. № 4. P. 960–980.
- Alesina A., Angeletos G.-M. Corruption, Inequality, and Fairness // Journal of Monetary Economics. 2005b. Vol. 52. № 7. P. 1227–1244.
- Bagchi S., Svejnar J. Does Wealth Inequality Matter for Growth? The Effect of Billionaire Wealth, Income Distribution, and Poverty: IZA Discussion Paper № 7733. 2013.

*Benabou R., Ok E.* Social Mobility and Demand for Redistribution: The POUM Hypothesis // The Quarterly Journal of Economics. 2001. Vol. 116. № 2. P. 447–487.

*Corneo G., Gruner H.* Individual Preferences for Political Redistribution // Journal of Public Economics. 2002. Vol. 83. № 1. P. 83–107.

*Easterly W.* Inequality Does Cause Underdevelopment // Journal of Development Economics. 2007. Vol. 84. № 2. P. 755–776.

*Hall P., Soskice D.* (eds.) Varieties of Capitalism: the Institutional Foundations of Comparative Advantage. Oxford: Oxford University Press, 2001.

*Hirschman A., Rothschild M.* The Changing Tolerance for Income Inequality in the Course of Economic Development // The Quarterly Journal of Economics. 1973. Vol. 87. № 4. P. 544–566.

*Human Development Report 2010.* N.Y.: UNDP, 2010. ([www.unodp.org](http://www.unodp.org))

*Giuliano P., Spilimbergo A.* Growing Up in Recession: Beliefs and the Macroeconomy: Working Paper 15321 NBER, September 2009. (<http://www.nber.org/papers/w15321>)

*Kaufmann D., Kraay A., Mastruzzi M.* The Worldwide Governance Indicators: Methodology and Analytical Issues: World Bank Policy Research Working Paper. 2010. № 5430.

*Kenworthy L., McCall L.* Inequality, Public Opinion and Redistribution // Socio-Economic Review. 2008. Vol. 6. № 1. P. 35–68.

*La Porta R., Lopez-de-Silanes F., Shleifer A.* The Economic Consequences of Legal Origins: NBER Working Paper 13608, Nov. 2007. (<http://www.nber.org/papers/w13608>)

*Meltzer A., Richard S.* A Rational Theory of the Size of Government // Journal of Political Economy. 1981. Vol. 89. № 5. P. 914–927.

*Piketty T.* Social Mobility and Redistributive Politics // The Quarterly Journal of Economics. 1995. Vol. 110. № 3. P. 551–584.

*Ravallion M., Lokshin M.* Who Wants to Redistribute? The Tunnel Effect in 1990s Russia // Journal of Public Economics. 2000. Vol. 76. № 1. P. 87–104.

*Sen A.* Social Justice and the Distribution of Income // Handbook of Income Distribution / ed. by A. Atkinson, F. Bourguignon. 2000. Vol. 1. Ch. 1. P. 59–85.

*World Development Indicators* (<http://data.worldbank.org/indicator/NY.GDP.PCAP.CD>)

## Perception of Inequality and Social Mobility

Gimpelson Vladimir<sup>1</sup>, Monusova Galina<sup>2</sup>

<sup>1</sup> National Research University Higher School of Economics,  
4/2, Slavyanskaya Ploschad, Moscow, 103074, Russian Federation.  
E-mail: vladim@hse.ru

<sup>2</sup> National Research University Higher School of Economics,  
4/2, Slavyanskaya Ploschad, Moscow, 103074, Russian Federation.  
E-mail: g.monusova@gmail.com

We explore perceptions of inequality and attitudes toward redistribution exploiting ISSP and LiTS cross-country data sets. These perceptions vary across countries as well as across individuals within countries. We try to explain this variation using variation in opportunities for vertical social mobility available to individuals. The main research question is whether individual perceptions of income differentiation are driven by experience of past mobility and availability of channels leading upward. In other words, is more socially mobile society more tolerant to income inequality than less mobile and segmented? An intuitive answer seems obvious yes but empirical evidence is still scarce.

Our key hypothesis speculates that tolerance of individuals to a given inequality level is positively associated with previous experience of vertical mobility. This experience includes the scale of mobility as well as the perception of how legitimate and just are ways to success. In there search literature, this view is associated with “the tunnel effect” proposed by A. Hirschman. The paper explores this effect using three different cross-country data sets that cover different countries and use varying definitions and measures of social mobility. The estimates appear robust to various specifications in ordered probit regressions.

**Key words:** perception of inequality; redistribution; social mobility; cross country data.

**JEL Classification:** I31, J62, D31, D63.

\* \*  
\*

### References

- Giddens Je. (2005) *Sociologija* [Sociology]. Moscow: Editorial URSS.  
Denisova I. (2013) Neravenstvo, kachestvo institutov i spros na pereraspredelenie dohodov: o chjom govoryat dannye oprosov naselenija v postkommunisticheskikh stranah [Inequality, the quality of institutions and demand for redistribution of income]. *Zhurnal NEA*, no 2 (18), pp. 172–177.



Kapeliushnikov R. (2009) Sobstvennost' bez legitimnosti? [Property without Legitimacy?] *Prava sobstvennosti, privatizacija i nacionalizacija v Rossii* (red. V.L. Tambovcev). [Property rights, privatization and nationalization in Russia] (ed. V. Tambovtsev), Moscow: New Literary Review, pp. 331–374.

Alesina A., Fuchs-Schundeln N. (2007) Good-Bye, Lenin, or Not? *American Economic Review*, vol. 97, no 4, pp. 1507–1528.

Alesina A., La Ferrara E. (2005) Preferences for Redistribution in the Land of Opportunities. *Journal of Public Economics*, vol. 89, no 5–6, pp. 897–931.

Alesina A., Giuliano P. (2011) Preferences for Redistribution. *Handbook of Social Economics*, vol. 1A, pp. 93–131.

Alesina A., Angeletos G.-M. (2005a) Fairness and Redistribution. *American Economic Review, American Economic Association*, vol. 95, no 4, pp. 960–980.

Alesina A., Angeletos G.-M. (2005b) Corruption, Inequality, and Fairness. *Journal of Monetary Economics*, vol. 52, no 7, pp. 1227–1244.

Bagchi S., Svejnar J. (2013) *Does Wealth Inequality Matter for Growth? The Effect of Billionaire Wealth, Income Distribution, and Poverty*. IZA Discussion Paper no. 7733.

Benabou R., Ok E. (2001) Social Mobility and Demand for Redistribution: the POUM Hypothesis. *The Quarterly Journal of Economics*, vol. 116, no 2, pp. 447–487.

Corneo G., Gruner H. (2002) Individual Preferences for Political Redistribution. *Journal of Public Economics*, vol. 83, no 1, pp. 83–107.

Easterly W. (2007) Inequality Does Cause Underdevelopment. *Journal of Development Economics*, vol. 84, no 2, pp. 755–776.

Hall P., Soskice D. (eds.) (2001) *Varieties of Capitalism: the Institutional Foundations of Comparative Advantage*. Oxford: Oxford University Press.

Hirschman A., Rothschild M. (1973) The Changing Tolerance for Income Inequality in the Course of Economic Development. *The Quarterly Journal of Economics*, vol. 87, no 4, pp. 544–566.

UNDP (2010) *Human Development Report 2010*. New York. [www.unodp.org](http://www.unodp.org)

Giuliano P., Spilimbergo A. (2009) *Growing Up in Recession: Beliefs and the Macroeconomy*. NBER Working Paper 15321, September. <http://www.nber.org/papers/w15321>

Kaufmann D., Kraay A., Mastruzzi M. (2010) *The Worldwide Governance Indicators: Methodology and Analytical Issues*. World Bank Policy Research Working Paper, no 5430.

Kenworthy L., McCall L. (2008) Inequality, Public Opinion and Redistribution. *Socio-Economic Review*, vol. 6, no 1, pp. 35–68.

La Porta R., Lopez-de-Silanes F., Shleifer A. (2007) *The Economic Consequences of Legal Origins*. NBER Working Paper 13608, November. <http://www.nber.org/papers/w13608>

Meltzer A., Richard S. (1981) A Rational Theory of the Size of Government. *Journal of Political Economy*, vol. 89, no 5, pp. 914–927.

Piketty T. (1995) Social Mobility and Redistributive Politics. *The Quarterly Journal of Economics*, vol. 110, no 3, pp. 551–584.

Ravallion M., Lokshin M. (2000) Who Wants to Redistribute? The Tunnel Effect in 1990s Russia. *Journal of Public Economics*, vol. 76, no 1, pp. 87–104.

Sen A. (2000) Social Justice and the Distribution of Income. (eds. A. Atkinson, F. Bourguignon) *Handbook of Income Distribution*, vol. 1, ch. 1, pp. 59–85.

World Bank. *World Development Indicators*. <http://data.worldbank.org/indicator/NY.GDP.PCAP.CD>