

*Посвящается  
Вильяму Баумолю*

## **«Мнимый больной» или каким должно быть финансирование опекаемых благ<sup>1</sup>**

**Рубинштейн А.Я.**

В статье рассматриваются проблемы бюджетного финансирования опекаемых благ в сфере культуры, образования и науки, особенностью которых является наличие известной закономерности «болезнь Баумоля» или «болезнь издержек». Представлен теоретический анализ и эмпирические расчеты, подтверждающие эту закономерность на примере российских театров. Предложено понятие «технологическая производительность», которое, на взгляд автора, больше соответствует содержанию «болезни издержек» и феномену отставания производительности в исполнительских искусствах от общей производительности в экономике, предопределяющей невозможность их рыночной самокупаемости. В отличие от стандартной теории, в соответствии с которой финансирование опекаемых благ трактуется как действия государства, направленные на компенсацию расходов производителей этих особых товаров и услуг, в данной работе используется иной подход, согласно которому бюджетные средства, направляемые производителям опекаемых благ, правомерно рассматривать в качестве платы государства за извлекаемую социальную полезность соответствующих товаров и услуг. Показано, что условия равновесия для опекаемых благ могут служить теоретическим обоснованием определения совокупного (валового) дохода их производителей в виде суммы выручки и бюджетной субсидии, которое согласуется и с системой национальных счетов.

Для измерения реальной величины совокупного дохода, составляющие которого дефлируются по разным индексам цен, предложен композитный индекс в его простой, параметрической и нормативной форме и выполнены расчеты динамики реального совокупного дохода и полной производительности театров в период 2001–2018 гг. В статье представлена методология

---

<sup>1</sup> Автор считает своим приятным долгом выразить искреннюю благодарность Р.И. Капелюшникову за внимательное прочтение предварительного варианта статьи и сделанные полезные замечания, которые помогли завершить эту важную для меня работу и максимально полно отразить замысел данного исследования.

**Рубинштейн Александр Яковлевич** – заслуженный деятель науки РФ, д.ф.н., профессор, руководитель научного направления «Теоретическая экономика» Института экономики РАН, заведующий отделом экономики искусства Государственного института искусствознания. E-mail: arubin@aha.ru

Статья поступила: 09.07.2020 /Статья принята: 08.09.2020.

денежной оценки социальной полезности опекаемых благ в сфере культуры – величины бюджетной субсидии, в основу которой положен нормативный принцип равенства между темпами роста совокупной производительности труда в организациях исполнительских искусств и темпами роста производительности в экономике. На ее основе выполнены расчеты динамики минимального уровня бюджетной субсидии театрам и определены размеры их недофинансирования в отдельные годы периода 2001–2018 гг.

**Ключевые слова:** опекаемые блага; культура; наука; образование; «болезнь издержек»; производительность; доход; цены; субсидии; индекс цен.

**DOI:** 10.17323/1813-8691-2020-24-3-434-464

**Для цитирования:** Рубинштейн А.Я. «Мнимый больной» или каким должно быть финансирование опекаемых благ. *Экономический журнал ВШЭ*. 2020; 24(3): 434-464.

**For citation:** Rubinstein A.Ya. «An Imaginary Patient» or What Should Be the Financing of Patronized Goods. *HSE Economic Journal*. 2020; 24(3): 434-464. (In Russ.)

## Введение

Экономическая история даже в ее самой либеральной версии свидетельствует о наличии многочисленных продуктов человеческой деятельности, производство и потребление которых поддерживаются государством. Объяснения этой экономической реальности представлены в основном с позиций стандартной теории. Речь идет о «внешних эффектах» [Pigou, 1920; Пигу, 1985], «смешанной экономике» [Самуэльсон, 1964, 1993], «рыночных провалах» [Bator, 1958; Ледьярд, 2004], «мериторике» [Musgrave, 1959; Масгрейв, Масгрейв, 2009], «новом патернализме» [Sunstein, Thaler, 2003, 2008; Camerer et al., 2003].

Наряду с ними назову и теорию опекаемых благ [Рубинштейн, 2009, 2011, 2018], основным объектом которой является гуманитарный сектор экономики. Именно в этом секторе, где учредителями большинства организаций науки, образования и культуры выступает государство и муниципалитеты, финансирование опекаемых благ вызывает наибольшие споры. И речь идет не столько о размерах выделяемых средств, сколько о мотивации и содержании государственной активности, которые, собственно, и обуславливают конкретные практики и методы определения величины бюджетных субсидий. Причем в большинстве своем они опираются на стандартную теорию благосостояния, в соответствии с которой указанные расходы государства трактуются исключительно в терминах поддержки производителей опекаемых благ. Хочу обратить внимание, что подобные интерпретации бюджетных субсидий превращают государство в своего рода мецената и как следствие порождают наблюдаемый часто произвол финансовых ведомств.

Одной из целей настоящего исследования являются попытки обоснования изменения образа государства – переход от поведения в стиле мецената к осознанной деятельности инвестора, обеспечивающего условия для эффективной научной, образовательной и культурной деятельности, генерирующей отложенные во времени экстерналичные эффекты, проявляющиеся в увеличении человеческого капитала и общем экономическом

росте. Речь идет о социальной полезности продуктов культурной, образовательной и научной деятельности, денежным выражением которой, согласно теории опекаемых благ, является величина бюджетной субсидии производителям опекаемых благ [Гринберг, Рубинштейн, 2013, с. 301–304; Рубинштейн, 2018, с. 193].

Наука не знает децентрализованного способа определения социальной полезности тех или иных товаров и услуг, как и объективного метода ее измерения; идеального решения, кажется, вообще не существует. Речь может идти лишь о некоторой оценке социальной полезности различных видов опекаемых благ, а тем самым и объема бюджетных субсидий, в основе которых всегда будут лежать ценностные суждения, имеющие нормативную природу. Представленная в настоящем исследовании методология определения бюджетного финансирования производителей опекаемых благ в сфере культуры, образования и науки также базируется на некоторых нормативных установках, которые позже будут сформулированы в виде соответствующих исходных предпосылок. Подчеркну при этом, что предложенные подходы носят, скорее, концептуальный характер и открывают возможности для дальнейших теоретических разработок и обсуждений возможностей их использования при решении практических проблем бюджетного финансирования опекаемых благ в сфере культуры. Особое место здесь принадлежит выходящим за границы данного исследования и имеющим самостоятельное значение вопросам статистически корректных измерений показателей культурной деятельности с их увязкой с Системой национальных счетов и методологией определения ВВП.

И последнее предварительное замечание. Следует отметить, что большинство работ российских авторов, посвященных проблемам государственного финансирования гуманитарного сектора, связано в основном с исследованиями в области экономики культуры и искусства<sup>2</sup>. С учетом этого содержащиеся в статье расчеты были выполнены на примере деятельности государственных и муниципальных театров РФ в период 2001–2018 гг. с использованием соответствующих статистических данных<sup>3</sup> и обычных допущений, которые характерны для таких расчетов.

## 1. Ахиллесова пята культуры<sup>4</sup>

Экономика культуры своим рождением в качестве самостоятельной научной дисциплины обязана классическому труду Вильяма Баумоля и Вильяма Боуэна «Исполнительские искусства – экономическая дилемма» [Baumol, Bowen, 1966]<sup>5</sup>. С тех пор теория располагает знанием о «болезни цен» или «болезни издержек», суть которой сводится к

---

<sup>2</sup> См., например: [Музычук, 2013; Культура и рынок, 2013; Романова, Мацкевич, 2013; Культурная деятельность в контексте, 2019].

<sup>3</sup> Сборники «Театры РФ в цифрах» ГИВЦ Минкультуры за 2001–2018г. (<https://stat.mkrf.ru/>), а также сборники Росстата ([http://www.gks.ru/wps/wcm/connect/rosstat\\_main/rosstat/ru/](http://www.gks.ru/wps/wcm/connect/rosstat_main/rosstat/ru/)), «Российский статистический ежегодник» и базы данных ЕМИСС (<https://fedstat.ru/>) за 2010–2018 г.

<sup>4</sup> Название раздела заимствовано из монографии [Культурная деятельность в контексте, 2019, с. 395].

<sup>5</sup> В 1996 г. на очередном конгрессе по экономике культуры была организована специальная сессия, посвященная 30-летию выхода в свет этого классического труда. А в следующем году была опубликована монография, посвященная «болезни цен» [Towse, 1997].

тому, что в ряде видов культурной деятельности затраты производителей культурных благ растут быстрее, чем цены на эти товары и услуги, обуславливая невозможность их рыночной самокупаемости. За прошедшие столетия «болезни цен» были посвящены как теоретические исследования, так и статистические анализы, авторы которых сомневались и снова подтверждали эту гипотезу, ставшую одним из оснований современной экономики культуры [Globerman, Book, 1974; Schwarz, Greenfield, 1981; Heilbrun, 2003; Ginsburgh, Throsby, 2006]. И, несмотря на изредка продолжающиеся проверки и попытки ее опровергнуть<sup>6</sup>, гипотеза Баумоля стала аксиомой и определила соответствующее научное направление. В новом же столетии наблюдается ренессанс теории Баумоля и расширяются границы ее применения [Neck, Getzner, 2007; Pomp, Vujic, 2008; Fernandez, Palazuelo, 2012; Рубинштейн, 2012, 2013], в том числе в макроэкономических исследованиях, включая анализ факторов экономического роста [Nordhaus, 2008]. При этом фундаментальной причиной «болезни цен» и опережающего роста расходов теория называет общепризнанную закономерность *отставания производительности труда* в соответствующих отраслях от производительности по экономике в целом.

Сопоставление факторов экономического роста и производительности труда в различных отраслях экономики всегда было в центре внимания экономистов. Концептуальный подход для такого анализа был заложен еще в докторской диссертации Баумоля<sup>7</sup> и окончательно оформился в его известной работе, посвященной проблемам «несбалансированного роста», где важной новацией стало выделение «стагнирующих (с малыми или нулевыми темпами технического прогресса) и технологически прогрессивных» экономических секторов [Baumol, 1967]. Следует обратить внимание, что применительно к стагнирующим секторам автор отказался от стандартной предпосылки экзогенного технического прогресса, указав на отсутствие технологических возможностей для роста производительности труда.

Вспоминая работы, в которых исследуется «болезнь цен», отмечу представленное в них эмпирическое доказательство опережающего роста издержек, основанное на соответствующей особенности динамики производительности труда в сфере культуры<sup>8</sup>. При этом живые искусства, согласно Баумолю, принадлежат к сектору со «стагнирующей производительностью», и автор подчеркивает, что организации исполнительских искусств «не могут даже надеяться догнать производительность труда в целом по экономике» [Baumol, Bowen, 1966, p. 165]. Отмечу, что речь идет о производительности, обусловленной *технологическими* особенностями и возможностями исполнительских искусств.

<sup>6</sup> Речь идет о ряде работ, в которых авторы продемонстрировали наличие временных периодов, когда при росте цен на билеты дефицит доходов по отдельным видам искусства снижался [Schwarz, Peters, 1983; Felton, 1994; Towse, 1997]. В этом же контексте и некоторые отечественные экономисты рассматривают возможности повышения цен на культурные услуги в качестве «надежного лекарства от «болезни издержек» [Тамбовцев, 2012].

<sup>7</sup> Диссертация «Экономика благосостояния и теория государства» была защищена В. Баумолем в 1949 г. в Лондонской школе экономики и много лет спустя была опубликована издательством Гарвардского университета [Baumol, 1965].

<sup>8</sup> С целью демонстрации этих особенностей Баумоль приводит исторические данные, свидетельствующие о разной динамике производительности труда, следствием которой стал следующий результат: «покупательная способность дневной заработной платы в США конца 50-х гг. в 20 раз превышала ее покупательную способность в елизаветинской Англии» [Baumol, Oates, 1972, p. 383].

Феномен отставания производительности труда в организациях исполнительских искусств, обнаруженный в США во второй половине XX столетия [Baumol, Bowen, 1965, 1966], был неоднократно подтвержден в работах отечественных исследователей, посвященных российским театрам, концертным организациям и музеям [Рубинштейн, 2012, 2017; Rubinstein, 2013; Бураков, Славинская, 2017; Рубинштейн, Славинская, 2018]<sup>9</sup>. Подобные результаты были получены и в рамках анализа динамики производительности труда в различных отраслях экономики, в ее бюджетном и небюджетном секторе, в исследовании [Российский рынок труда: тенденции, институты, структурные изменения, 2017], авторы которого продемонстрировали наличие межсекторальных разрывов в оплате труда и его производительности (с. 92–111)<sup>10</sup>. Приведу результаты сравнения производительности труда театров и в целом по российской экономике в последние два десятилетия (рис. 1).

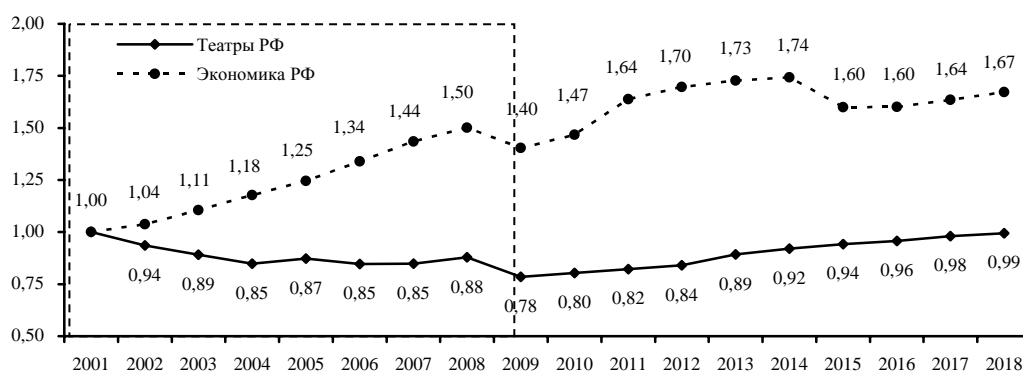


Рис. 1. Динамика производительности труда театров и в экономике в целом (в постоянных ценах 2001 г., 2001 = 1)<sup>11</sup>

Выполненные расчеты, свидетельствующие о снижении уровня технологической производительности театров – до 0,78 в 2009 г., и его восстановлении – до 0,99 в 2018 г.,

<sup>9</sup> Вслед за работой Баумоля о «несбалансированном росте» [Baumol, 1967] указанная закономерность была продемонстрирована для всей сферы услуг. См., например: [Fuchs, 1980; Ofer, 1973; Easterly et al., 1994; Лукьянова, 2003].

<sup>10</sup> См. также монографию [Механизмы российского рынка труда, 2016] и ряд специальных докладов, подготовленных в рамках XXI Апрельской международной научной конференции [Симачев и др., 2020; Источник роста... 2020].

<sup>11</sup> В расчетах динамики производительности труда театров в постоянных ценах базового года применяется отношение реальной величины доходов театров от мероприятий в текущем году  $t$  в постоянных ценах базового года к численности занятых в текущем году  $t$ ; в расчетах динамики производительности труда в экономике применяется отношение реального ВВП в текущем году  $t$  в постоянных ценах базового года к численности занятых в текущем году  $t$ . При этом используется обычное допущение, что динамика производительности труда в экономике, рассчитанная на основе ВВП (добавленная стоимость) на агрегированном уровне, мало отличается от динамики производительности труда, рассчитанной с использованием валового оборота (включая промежуточный продукт).

подтверждают справедливость тезиса о «стагнирующей» производительности театров и ее отставании от общей производительности по экономике. При этом в отдельные отрезки времени возникают обстоятельства, когда производительность театров растет быстрее, чем производительность в экономике (рис. 2).

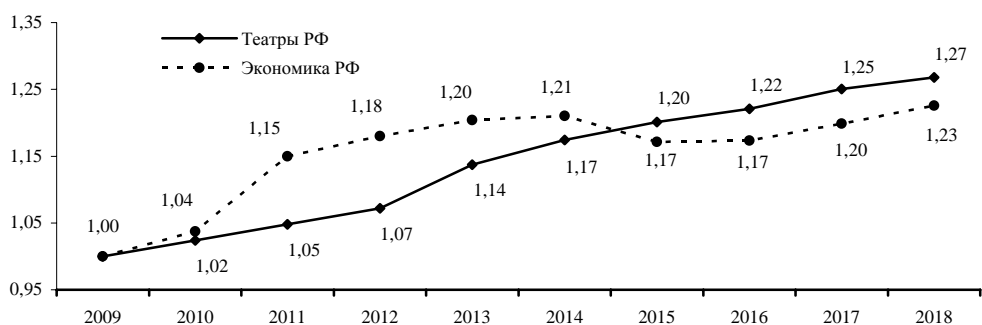


Рис. 2. Индекс роста производительности труда театров и в экономике в целом (в постоянных ценах 2009 г., 2009 = 1)

Сопровождается это определенной динамикой цен на театральные билеты. Именно такая ситуация наблюдалась в период 2012–2018 гг., когда недостаток бюджетного финансирования в комбинации с необходимостью роста расходов на оплату труда, обусловленного «майскими указами», подтолкнули театры к повышению цен на билеты [Рубинштейн, 2019, с. 182]. Подтверждают это и статистические данные, которые свидетельствуют, что в рассматриваемый период цены на театральные билеты росли быстрее инфляции (рис. 3).

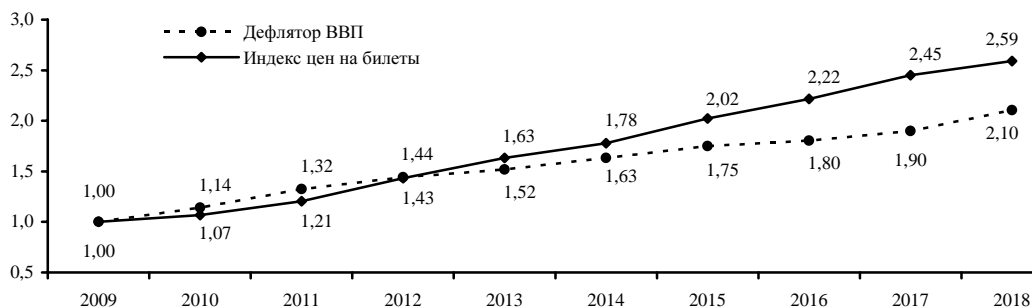


Рис. 3. Индексы роста цен в экономике (дефлятор ВВП) и цен на билеты в театрах РФ (2009 = 1)

Но вернемся к теории Баумоля, который подчеркивал, что «главной проблемой является не увеличение производительности в данный конкретный период времени, а постоянная средняя скорость роста производительности» [Baumol, Bowen, 1965, p. 499]. Если на каком-то временном отрезке быстро растет производительность театров или концертных организаций, то, по мнению автора данной теории, это «не повод для позитивных

ожиданий». Скорее наоборот, это признак того, что «болезнь издержек» лишь маскируется быстрым ростом цен на билеты, что может привести к снижению спроса на культурные блага.

Баумоль предостерегает: «...подавленные симптомы и вуалирование болезни роста издержек не позволяют экспериментировать, ограничивают репертуарные возможности театров, лимитируя их пьесами с небольшим составом исполнителей, экономически надежными постановками; сокращается количество репетиций и приглашенных исполнителей высокого уровня» [Baumol, Baumol, 1985, p. 77]. Иначе говоря, многочисленные эмпирические расчеты подтвердили фундаментальный характер отставания *технологической производительности труда* организаций искусства от общей производительности по экономике, предопределяющий невозможность их рыночной самоокупаемости.

## 2. О совокупном доходе в теории опекаемых благ

Хочу обратить особое внимание на введение нового понятия «*технологическая производительность*», которое, на мой взгляд, больше соответствует содержанию «болезни цен» и феномену отставания производительности в исполнительских искусствах. Дело в том, что выводы эмпирических исследований и теоретические заключения Баумоля, строго говоря, относятся только к рыночной части дохода производителей опекаемых благ в сфере искусства, где возможности роста производительности труда объективно ограничены самой технологией создания культурных благ. «Количество труда, предназначенное для производства данного уровня продукции, постоянно во времени и фактически не зависит от новаторства и концентрации капитала» [Baumol, Bowen, 1966, p. 415].

В отличие от возрастающей динамики производительности в экономике, обусловленной техническими новшествами и развитием технологий, создающими условия для замены живого труда овеществленным и роста общей фондовооруженности, исполнительские искусства относятся к «стагнирующим» секторам, где производительность, например, «четырёх музыкантов, исполняющих квартет Бетховена, сегодня такая же, как и 200 лет назад» [Baumol, Bowen, 1966, p. 416]. Замечу также, что логика предыдущих рассуждений опирается на традиции стандартной теории благосостояния, которой придерживался Баумоль и большинство его последователей. В соответствии с ней финансирование опекаемых благ трактуется как действия государства, направленные исключительно на компенсацию расходов производителей этих особых товаров и услуг.

Принципиально иной подход, выходящий за рамки указанной традиции, предложила теория опекаемых благ, где государство является самостоятельным рыночным игроком, действия которого направлены на реализацию собственных интересов, несводимых к предпочтениям индивидуумов. Ее развитие способствовало формированию новых смыслов и новой мотивации государственной активности [Рубинштейн, 2008, 2018; Культурная деятельность в контексте, 2019]. Согласно данной теории, бюджетные средства, направляемые производителям опекаемых благ, правомерно рассматривать в качестве платы государства за извлекаемую социальную полезность соответствующих товаров и услуг.

Иначе говоря, если выручка, скажем от продажи билетов, отражает рыночную часть дохода театров, то для измерения совокупного результата их деятельности следует добавить нерыночную составляющую дохода, обусловленную расходами государства, адекватными денежному выражению социальной полезности театральных благ [Гринберг, Ру-

бинштейн, 2013, с. 294–301]. Замечу, что в этом теории опекаемых благ вполне согласуется с системой национальных счетов, в соответствии с которой вклад опекаемых благ в валовую добавленную стоимость определяется суммой выручки и бюджетной субсидии.

Вместе с тем такое содержание субсидий в системе национальных счетов никак не изменило по сути меценатского отношения финансового ведомства и разного рода распорядителей кредитов в гуманитарном секторе экономики, для которых указанная часть добавленной стоимости остается всего лишь поддержкой организаций культуры, образования и науки и безвозвратными государственными расходами. При этом теория опекаемых благ указывает на необходимость смены господствующей парадигмы – традиционная трактовка государственных расходов в гуманитарном секторе как *поддержка* опекаемых благ должна быть замещена *концепцией инвестиций* в человеческий капитал и нематериальные активы, направленных на формирование положительных экстерналий эффектов и будущего экономического роста.

На первый взгляд, здесь возникает определенный конфликт с «болезнью Баумоля». Ведь инвестиции – это вложения, дающие экономическую отдачу, а объективно убыточные, например, организации исполнительских искусств, не могут рассчитывать даже на простую окупаемость вложенных средств. Признание же отложенного во времени экстерналий эффекта культурной деятельности, вносящей свой вклад в будущий экономический рост, остается во многом только риторикой. Без изменения содержания бюджетных субсидий разрешить данный конфликт невозможно.

Отмечу, что проблематика инвестиций в человеческий капитал и нематериальные активы<sup>12</sup>, а также оценки нерыночной части дохода, относящиеся к теоретическим и прикладным аспектам «новой экономики», достаточно широко представлены в соответствующей литературе<sup>13</sup>, истоки которой относятся к производственной функции Кобба – Дугласа и модели экзогенного экономического роста Солоу [Solow, 1956, 1957, 1962]. В более поздних моделях [Romer, 1986; Lucas, 1988] научно-технический прогресс рассматривается уже в качестве эндогенной переменной. В этом же ряду можно назвать и модель Мэнкью – Ромера – Вейла [Mankiw et al., 1990], в которой используется условие «симметричности капитала», предполагающее, что свойства человеческого капитала аналогичны свойствам капитала физического.

Однако непосредственно такая модель производственной функции не может быть использована в сфере культуры, где особенности технологии, как было показано, не позволяют живой труд замещать машинами и оборудованием и где наблюдается технологический феномен отставания производительности труда. Поэтому в данной работе рассматривается расширенная модель производственной функции, в которой исследуется совокупная факторная производительность и, главное, с более общих позиций, исходя из того, что ее уровень зависит от человеческого капитала и нематериальных активов.

Адепты «новой экономики» подчеркивают, что государственные вложения в человеческий капитал и нематериальные активы являются стратегическими инвестициями

---

<sup>12</sup> К нематериальным активам относят объекты, не имеющие вещной формы, но приносящие доход либо создающие условия для его получения в будущем. В их составе учитываются и «оригиналы развлекательных, литературных и художественных произведений» [Дианов, 2005, с. 3].

<sup>13</sup> См., например: [Jorgenson, 2003, 2005; Corrado, Hulten, Sichel, 2005, 2009; Soloveichik, 2010; Corrado, Haske, Jona-Lasini, Iommi, 2012; 2016; Adarov, Stehrer, 2019; Бобылева, 2020], исследования которых объединяет предложенная ими концепция «новой экономики».



в долгосрочное развитие отдельных предприятий и экономики в целом. В соответствии с такими представлениями, нашедшими отражение в конкретных рекомендациях для системы национальных счетов и создаваемой базы данных «WORLD KLEMS»<sup>14</sup>, любые расходы, направленные на увеличение будущего, а не текущего потребления, следует рассматривать как инвестиции [Corrado, Hulten, Sichel, 2005, p. 5]<sup>15</sup>.

Вместе с тем, пока речь идет лишь о немногих проектах «новой экономики», а оценки вклада расходов государства в совокупную факторную производительность и экономический рост присутствуют лишь в поисковых исследованиях [Adarov, Stehrer, 2019]. Исходя из такого положения дел и даже с учетом определенных успехов, достигнутых на этом поприще, задачу оценки нерыночной части совокупного дохода производителей опекаемых благ в гуманитарном секторе экономики нельзя все же считать решенной. Нужны специальные исследования, выходящие за рамки настоящей работы и, что не менее важно, радикальная перестройка Системы национальных счетов, которая позволила бы ответить на вопрос, какая часть экстерналий эффектов формируется текущим потреблением опекаемых благ и какую их часть можно отнести к инвестициям.

Определенным шагом на этом пути является использование одного из принципиальных положений «новой экономики» и неоклассической теории о том, что любые расходы, направленные на увеличение будущего потребления, следует рассматривать как инвестиции. Вполне допустимо поэтому считать, что бюджетное финансирование опекаемых благ в сфере культуры, образования и науки трансформируется в категорию инвестиций – ради будущих выгод общество отказывается от части расходов, обеспечивающих удовлетворение некоторых текущих потребностей [Рубинштейн, 2008, с. 49–52]. Следствием такого понимания государственного финансирования производителей опекаемых благ в сфере культуры является способ экономического измерения результатов их деятельности: величина совокупного или полного дохода определяется суммой сборов от продажи билетов и бюджетной субсидии – денежного выражения социальной полезности культурных благ.

### **3. 0 методологии объединения рыночного и нерыночного дохода**

При такой оценке совокупного дохода возникают несколько методологических вопросов. Во-первых, как определить его реальную величину (в постоянных ценах базового года) для организаций исполнительских искусств в различные моменты времени рассматриваемого периода, если две его части дефлируются обычно с использованием разных индексов цен: выручка от продажи билетов посредством индекса цен на билеты [Капелюшников, 2013, с. 73], субсидия – на основе дефлятора ВВП? Во-вторых, как в динамике совокупного дохода учесть наличие связей между его рыночной и нерыночной составляющими?

---

<sup>14</sup> Проект KLEMS направлен на продвижение и облегчение анализа моделей роста и производительности во всем мире на основе системы учета роста (<http://www.worldklems.net/>).

<sup>15</sup> В рамках общего подхода развиваются исследования, непосредственно направленные на оценку инвестиций в нематериальные активы организаций искусства – «художественные оригиналы для получения общего капитального запаса художественных произведений» и их вклада в совокупную факторную производительность и экономический рост [Soloveichik, 2010, p. 110].

*Простая форма композитного индекса.* Отвечая на первый вопрос, можно воспользоваться рекомендацией Капелюшникова Р.И. и построить композитный индекс  $I_k^t$  в виде средневзвешенного значения указанных индексов цен с использованием в каждый момент времени соотношения между доходами от продажи билетов и величиной субсидии в текущих ценах. В этом случае «простая форма» композитного индекса будет иметь следующий вид:

$$(1) \quad I_k^t = \lambda_R^t I_T^t + \lambda_S^t I_{\text{GDP}}^t,$$

где  $I_k^t$  – композитный индекс цен в году  $t$  по отношению к базовому году  $t_0$ ;  $I_T^t$  – индекс цен на билеты в году  $t$  по отношению к базовому году  $t_0$ ;  $I_{\text{GDP}}^t$  – дефлятор ВВП по отношению к базовому году  $t_0$ ;  $\lambda_R^t$  – доля выручки от продажи билетов в совокупном доходе в году  $t$ ;  $\lambda_S^t$  – доля величины субсидии в совокупном доходе в году  $t$ .

Исходя же из того, что  $\lambda_R^t + \lambda_S^t = 1$ , выражение (1) для простой формы композитного индекса может быть представлено в виде его зависимости от доли выручки в совокупном доходе производителей опекаемых благ:

$$(2) \quad I_k^t = \lambda_R^t I_T^t + (1 - \lambda_R^t) I_{\text{GDP}}^t = I_{\text{GDP}}^t + \lambda_R^t (I_T^t - I_{\text{GDP}}^t).$$

Выражение (2) позволяет вычислить величину совокупного дохода в постоянных ценах базового года и сопоставить динамику полной производительности труда с производительностью труда в экономике. Расчеты свидетельствуют, что с 2001 по 2008 гг. производительность труда в экономике росла быстрее технологической производительности театров, но медленнее, чем их полная производительность с учетом динамики нерыночной части дохода. В 2009 г. положение дел изменилось и рост производительности в экономике стал обгонять не только технологическую, но и полную производительность труда театров. И хотя разрыв был незначительным, следует сделать общий вывод, что дефлирование совокупного дохода театров на основе простой формы композитного индекса не изменило общей ситуации, характерной для «болезни издержек» (рис. 4).

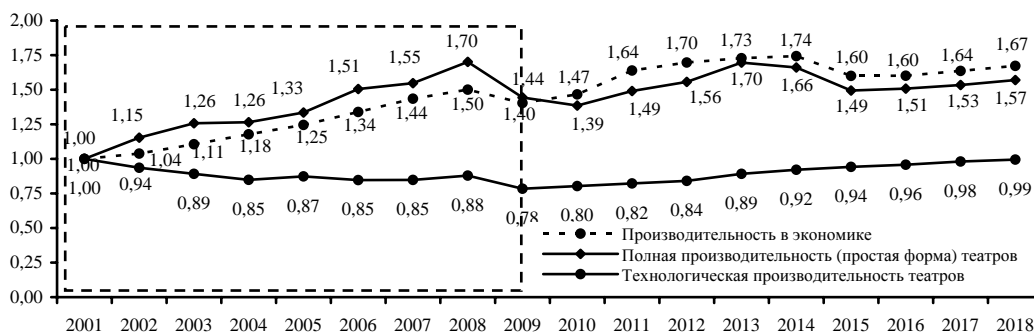


Рис. 4. Динамика производительности труда театров и в экономике в целом (в постоянных ценах 2001 г., 2001 = 1)

Можно предположить также, что такое положение дел обусловлено динамикой рыночной составляющей совокупного дохода, указывающей, по-видимому, на заниженную денежную оценку социальной полезности театральных благ. Это предположение подталкивает к рассмотрению более общих вариантов определения реальной величины совокупного дохода театров с выходом за рамки простой формы композитного индекса, допуская наличие связи между двумя составляющими дохода производителей опекаемых благ.

*Параметрическая форма композитного индекса.* Не будет, наверное, ошибкой предполагать, что экстернальный эффект от потребления театральных благ, а тем самым социальная полезность и ее денежное выражение – величина бюджетной субсидии, зависят от размера аудитории театров, влияние на который оказывают уровень доходов потребителей и, что не менее важно, цены на билеты, обуславливающие рыночную составляющую дохода [Рубинштейн, 2019, с. 192–193]. И связь эта носит обратно пропорциональный характер: снижение бюджетной субсидии приводит, как правило, к росту цен на культурные блага и в целом рыночной части дохода, и наоборот, рост цен на билеты сопровождается часто сокращением государственного финансирования. Отвечая на поставленный выше вопрос, надо иметь в виду также, что используемое при построении композитного индекса соотношение рыночной и нерыночной частей совокупного дохода – в данном случае доля выручки от продажи билетов, меняется во времени, в том числе в зависимости от динамики цен на культурные блага. Можно предположить, что при слишком быстром росте цен на билеты размер аудитории потребителей культурных благ, при прочих равных условиях, будет сокращаться, уменьшая тем самым и денежную оценку социальной полезности – величину субсидии.

Здесь нужно учесть ряд обстоятельств. Во-первых, как отмечал Баумоль, «... спрос на культурные услуги эластичен по доходу, но неэластичен по цене, что означает, что рост цен на билеты выше *определенного уровня* (курсив – А.Р.) приведет к снижению выручки и государственной поддержки» [Baumol, 1987, p. 842]<sup>16</sup>. Вполне уместно считать поэтому, что в качестве индикатора «определенного уровня» цен на билеты – их верхней границы – в каждый момент времени может служить индекс средних потребительских цен в экономике, полагая, что более быстрый рост цен на культурные блага чреват рисками сокращения аудитории их потребителей.

Во-вторых, исходя из стремления сохранить или повысить позитивные экстерналии культурной деятельности и во избежание нежелательного сокращения числа потребителей опекаемых благ, государство должно создавать условия, при которых у производителей этих особых товаров и услуг не возникает необходимость и стимулы «роста цен на билеты выше определенного уровня». Иначе говоря, в подобных обстоятельствах вместо возможного увеличения рыночной части дохода за счет сверхинфляционного роста цен на культурные блага производители опекаемых благ могут рассчитывать на соответствующее увеличение бюджетных средств, предоставляемых учредителем, увеличивающих рыночную составляющую их совокупного дохода.

<sup>16</sup> Исторические наблюдения Баумоля показали также, что «процент семейных бюджетов населения с относительно высоким уровнем дохода, расходуемых на посещение мероприятий исполнительских искусств, сократился с 0,15 в 1929 г. до 0,05 в 1982 г., что привело к ограничению зрительской аудитории и недоступности их услуг для населения с низким доходом» [Baumol, 1987, p. 842].

В этом случае увеличение субсидии ( $\Delta S^t$ ), соответствующее абсолютной величине гипотетически недополученного дохода производителей опекаемых благ ( $\Delta R^t$ ), равного определенной части разности между выручкой в текущих ценах и расчетной выручкой, пересчитанной через индекс средних потребительских цен, может быть рассчитано на основе следующей формулы:

$$(3) \quad \Delta S^t = \Delta R^t = \mu^t \left[ R^t - \left( \frac{R^t}{I_T^t} \right) \right] I_P^t = \frac{R^t \mu (I_T^t - I_P^t)}{I_T^t},$$

где  $\Delta S^t$  – размер изменения величины субсидии в текущих ценах в году  $t$ ;  $R^t$  – величина выручки от продажи билетов в текущих ценах в году  $t$ ;  $\mu^t$  – коэффициент, значение которого находится в интервале от 0 до 1,  $\mu^t \in [0; 1]$ ;  $I_T^t$  – индекс цен на билеты в году  $t$  по отношению к базовому году  $t_0$ ;  $I_P^t$  – индекс средних потребительских цен в экономике в году  $t$  по отношению к базовому году  $t_0$ .

Рассматриваемое увеличение бюджетной субсидии влечет за собой изменение соотношения между рыночной и нерыночной частями совокупного дохода производителей опекаемых благ. В данном случае речь идет о сокращении доли выручки  $\lambda_R^t$  на величину  $\Delta \lambda_R^t$ , что находит отражение и в формуле композитного индекса (2), который принимает следующий вид:

$$(4) \quad I_k^{*t} = I_{\text{GDP}}^t + (\lambda_R^t - \Delta \lambda_R^t) (I_T^t - I_{\text{GDP}}^t) = I_k^t - \Delta \lambda_R^t (I_T^t - I_{\text{GDP}}^t),$$

где  $I_k^{*t}$  – композитный индекс цен в году  $t$  по отношению к базовому году  $t_0$  при изменении доли рыночной части полного дохода на величину  $\Delta \lambda_R^t$ .

Определение величины  $\Delta \lambda_R^t$ , отражающей изменение соотношения рыночной и нерыночной составляющих полного дохода на основе более высокой денежной оценки социальной полезности культурных благ, представляет собой самостоятельную и довольно сложную задачу, решение которой, как уже отмечалось, требует проведения специальных исследований. По своему содержанию и направленности эти исследования близки к методологии, развиваемой «новой экономикой», включая попытки оценки вклада человеческого капитала и нематериальных активов в экономический рост [Soloveichik, 2010; Adarov, Stehrer, 2019].

Знание, какую часть валовой добавленной стоимости можно объяснить инвестициями в человеческий капитал и нематериальные активы (для театров, например, это их творческий состав и совокупность спектаклей, составляющих репертуарную афишу), позволило бы, пусть в некотором приближении, но получить количественную оценку социальной полезности театральных благ и тем самым величину нерыночной части дохода театров – бюджетной субсидии. В отсутствии же такой информации величину  $\Delta \lambda_R^t$ , от-

ражающую изменение доли выручки в совокупном доходе театров, можно рассматривать в качестве варьируемого параметра в «параметрической форме» композитного индекса цен:

$$(5) \quad I_k^{*t} = I_k^t - \Delta\lambda_R^t (I_T^t - I_{\text{GDP}}^t).$$

При этом надо учесть, что область вариаций  $\Delta\lambda_R^t$  имеет свои естественные границы:  $\Delta\lambda_R^t \in [0; \lambda_R^t]$ . Поэтому для нижней границы, когда  $\Delta\lambda_R^t = 0$ , композитный индекс цен  $I_k^{*t} = I_k^t$  трансформируется в простую форму этого дефлятора (2). Верхней границей данного параметра является значение доли рыночной составляющей в совокупном доходе:  $\Delta\lambda_R^t \leq \lambda_R^t$ . В этом случае нетрудно показать, что для верхней границы варьируемого параметра композитный индекс будет иметь вид  $I_k^{*t} = I_{\text{GDP}}^t$ .

При выборе же конкретного значения параметра  $\Delta\lambda_R^t$  в границах установленной области его определения следует исходить из того, что доля субсидии в совокупном доходе будет *увеличиваться* на такую же величину, на какую *сокращается* доля выручки, которая в свою очередь, пропорциональна разности индекса цен на опекаемые блага и индекса средних потребительских цен в экономике. Речь идет о зависимости варьируемого параметра  $\Delta\lambda_R^t$  от выбранного коэффициента пропорциональности  $Y^t$ :

$$(6) \quad \Delta\lambda_R^t = Y^t (I_T^t - I_P^t).$$

Чем выше коэффициент  $Y^t$ , тем больше абсолютная величина сокращения доли рыночной части дохода производителей опекаемых благ. Приведенное выражение (6) описывает трансформацию части сверхинфляционного роста цен на культурные блага в увеличение доли нерыночной составляющей дохода: потребность общества не допускать снижения покупательной способности потребителей культурных благ требует адекватного увеличения денежного выражения их социальной полезности. Иначе говоря, несостоявшееся увеличение дохода производителей опекаемых благ в сфере культуры за счет роста цен, превышающего уровень инфляции в экономике, должно быть компенсировано соответствующим увеличением бюджетной субсидии.

Выражение (6) позволяет величину  $\Delta\lambda_R^t$  в параметрической форме композитного индекса заменить на другой варьируемый параметр – коэффициент пропорциональности  $Y^t$ . В этом случае композитный индекс принимает вид

$$(7) \quad I_k^{*t} = I_k^t - Y^t (I_T^t - I_P^t) (I_T^t - I_{\text{GDP}}^t).$$

Исходя из возможных изменений параметра  $\Delta\lambda_R^t \in [0; \lambda_R^t]$ , нетрудно определить нижнюю и верхнюю границы для коэффициента пропорциональности  $Y^t$ :  $Y^t \in \left[ \frac{0; \lambda_R^t}{I_T^t - I_P^t} \right]$

и тем самым вычислить минимальный и максимальный варианты композитного индекса в его параметрической форме:

$$(8) \quad I_{k_1}^{*t} = \min I_k^{*t} = I_k^t - \lambda_R^t (I_T^t - I_{\text{GDP}}^t),$$

$$(9) \quad I_{k_2}^{*t} = \max I_k^{*t} = I_k^t.$$

Из (9) следует, что максимальный вариант композитного индекса в параметрической форме совпадает с его простой формой (2). При этом использование в качестве варьируемого параметра коэффициента  $Y^t$  дает возможность рассмотреть различные варианты композитного индекса, в том числе соответствующие средним и медианным значениям коэффициента  $Y^t$ :

$$(10) \quad I_{k_3}^{*t} = I_k^t - \text{middle} Y^t \left[ (I_T^t - I_P^t)(I_T^t - I_{\text{GDP}}^t) \right],$$

$$(11) \quad I_{k_4}^{*t} = I_k^t - \text{median} Y^t \left[ (I_T^t - I_P^t)(I_T^t - I_{\text{GDP}}^t) \right],$$

где  $I_k^t$  – композитный индекс цен (простая форма) в году  $t$  по отношению к базовому году  $t_0$ ;  $I_T^t$  – индекс цен на билеты в году  $t$  по отношению к базовому году  $t_0$ ;  $I_P^t$  – индекс средних потребительских цен в экономике в году  $t$  по отношению к базовому году  $t_0$ ;  $I_{\text{GDP}}^t$  – дефлятор ВВП в году  $t$  по отношению к базовому году  $t_0$ ;  $\text{middle} Y^t$  – среднеарифметическое значение коэффициента пропорциональности в период 2001–2018 гг.;  $\text{median} Y^t$  – медиана коэффициента пропорциональности в период 2001–2018 гг.

*Нормативная форма композитного индекса.* Описав статистически разные формальные варианты этого индекса (8)–(11) внутри установленной области его допустимых значений  $I_k^{*t} \in \left[ I_k^t - \lambda_R^t (I_T^t - I_{\text{GDP}}^t); I_k^t \right]$ , можно перейти к задаче, решение которой непосредственно связано с целями исследования. Речь идет о построении еще одной формы композитного индекса, отражающей исходно заданные, содержательные условия, касающиеся сопоставления полной производительности труда в организациях культуры, науки и образования, включая нерыночную составляющую их дохода, с производительностью в экономике.

С учетом же того, что в основе измерения социальной полезности, а тем самым и объема бюджетных субсидий – нерыночной части дохода, лежат ценностные суждения, имеющие нормативную природу, в качестве таких условий в данной работе предложен *нормативный принцип равенства* (или опережения) между темпами роста совокупной производительности труда в организациях исполнительских искусств ( $P^t$ ) и темпами роста производительности в экономике ( $P_{\text{Э}}^t$ ) в каждый момент исследуемого периода 2001–2018 гг.

В этом случае нормативная форма композитного индекса  $I_{k_5}^{*t}$  может быть определена на основе уравнения индекса полной производительности труда театров:

$$(12) \quad P^{*t} = \frac{P^t I_k^t}{I_{k_5}^{*t}} = P_{\mathfrak{G}}^t.$$

Исходя из (12) композитный индекс  $I_{k_5}^{*t}$  определяется следующим образом:

$$(13) \quad I_{k_5}^{*t} = I_k^t \text{ если } P^t \geq P_{\mathfrak{G}}^t,$$

$$(14) \quad I_{k_5}^{*t} = I_k^t \left( \frac{P^t}{P_{\mathfrak{G}}^t} \right) \text{ если } P^t < P_{\mathfrak{G}}^t,$$

где  $P^t$  – индекс роста полной производительности труда театров в году  $t$  по отношению к базовому году  $t_0$ ;  $P_{\mathfrak{G}}^t$  – индекс роста производительности труда в экономике в году  $t$  по отношению к базовому году  $t_0$ ;  $I_{k_5}^{*t}$  – композитный индекс, рассчитанный для условий  $P^t < P_{\mathfrak{G}}^t$  и  $P^t \geq P_{\mathfrak{G}}^t$ .

Расчеты по всем указанным вариантам композитного индекса цен и производительности труда театров приведены в табл. 1 и 2.

Таблица 1.

**Варианты композитного индекса цен  
(2001 = 1)**

Годы	Композитный индекс цен $I_k^{*t}$ при разных значениях коэффициента $Y$ и при равных темпах роста производительности в театрах и экономике				
	$Y=0$	middle $Y^t$	median $Y^t$	$Y = \frac{\lambda_R^t}{I_T - I_{GDP}}$	$P \geq P_{\mathfrak{G}}$ $P < P_{\mathfrak{G}}$
2001	1,000	1,000	1,000	1,000	1,000
2002	1,238	1,186	1,212	1,156	1,238
2003	1,431	1,352	1,391	1,315	1,431
2004	1,713	1,618	1,665	1,582	1,713
2005	2,011	1,917	1,964	1,888	2,011
2006	2,296	2,189	2,242	2,174	2,296
2007	2,653	2,498	2,575	2,474	2,653
2008	3,172	2,949	3,060	2,919	3,172
2009	3,375	3,062	3,218	2,977	3,375

Окончание табл. 1.

Годы	Композитный индекс цен $I_k^{*t}$ при разных значениях коэффициента $Y$ и при равных темпах роста производительности в театрах и экономике				
	$Y = 0$	middle $Y^t$	median $Y^t$	$Y = \frac{\lambda_R^t}{I_T - I_{GDP}}$	$P \geq P_3$
					$P < P_3$
2010	3,783	3,487	3,634	3,399	3,617
2011	4,328	4,010	4,168	3,940	3,979
2012	4,850	4,406	4,627	4,291	4,520
2013	5,249	4,681	4,963	4,519	5,258
2014	5,710	5,081	5,394	4,858	5,567
2015	6,396	5,629	6,010	5,210	6,176
2016	6,800	5,901	6,348	5,366	6,667
2017	7,350	6,310	6,827	5,655	7,228
2018	7,937	6,885	7,408	6,265	7,778

Примечание: рассчитано автором на основе данных сборников «Театры РФ в цифрах» ГИВЦ Минкультуры за 2001–2018 гг. (<https://stat.mkrf.ru/>), а также сборников Росстата ([http://www.gks.ru/wps/wcm/connect/rosstat\\_main/rosstat/ru/](http://www.gks.ru/wps/wcm/connect/rosstat_main/rosstat/ru/)), «Российский статистический ежегодник» и базы данных ЕМИСС (<https://fedstat.ru>) за 2010–2018 гг.

Таблица 2.

**Индексы роста производительности труда  
(2001 = 1)**

Годы	Театры					Экономика
	мах	средний	медианный	min	$P \geq P_3$	
					$P < P_3$	
2001	1,00	1,00	1,00	1,00	1,00	1,00
2002	1,24	1,21	1,18	1,16	1,16	1,04
2003	1,38	1,34	1,30	1,27	1,27	1,11
2004	1,38	1,35	1,31	1,27	1,27	1,18
2005	1,43	1,41	1,37	1,34	1,34	1,25
2006	1,60	1,59	1,55	1,51	1,51	1,34
2007	1,67	1,65	1,60	1,56	1,56	1,44
2008	1,86	1,84	1,78	1,72	1,72	1,50
2009	1,66	1,61	1,54	1,46	1,46	1,40



Окончание табл. 2.

Годы	Театры					Экономика
	max	средний	медианный	min	$P \geq P_3$	
					$P < P_3$	
2010	1,56	1,52	1,46	1,40	1,47	1,47
2011	1,65	1,63	1,56	1,51	1,64	1,64
2012	1,79	1,74	1,66	1,58	1,70	1,70
2013	2,01	1,94	1,83	1,73	1,73	1,73
2014	2,00	1,91	1,80	1,70	1,74	1,74
2015	1,90	1,76	1,64	1,54	1,60	1,60
2016	1,99	1,81	1,68	1,57	1,60	1,60
2017	2,09	1,87	1,73	1,61	1,64	1,64
2018	2,08	1,89	1,76	1,64	1,67	1,67

*Примечание:* рассчитано автором на основе данных сборников «Театры РФ в цифрах» ГИВЦ Минкультуры за 2001–2018 гг. (<https://stat.mkrf.ru/>), а также сборников Росстата ([http://www.gks.ru/wps/wcm/connect/rosstat\\_main/rosstat/ru/](http://www.gks.ru/wps/wcm/connect/rosstat_main/rosstat/ru/)), «Российский статистический ежегодник» и базы данных ЕМИСС (<https://fedstat.ru>) за 2010–2018 гг.

#### 4. Новый взгляд на «болезнь издержек»

Приведенные варианты композитного индекса цен (табл. 1) позволяют вычислить соответствующие ему оценки совокупного дохода (15) и индексов роста полной производительности труда (16).

$$(15) \quad GR^t = \frac{R + S}{I_k^{*t}},$$

$$(16) \quad P^t = \frac{GR^t}{L^t},$$

где  $GR^t$  – совокупный доход производителей опекаемых благ в году  $t$  в ценах базового года  $t_0$ ;  $I_k^{*t}$  – композитный индекс в параметрической форме в году  $t$  по отношению к базовому году  $t_0$ ;  $P^t$  – индекс роста полной производительности труда в году  $t$  по отношению к базовому году  $t_0$ ;  $L^t$  – численность работников, занятых в производстве данного вида опекаемых благ (театральных благ) в году  $t$ .

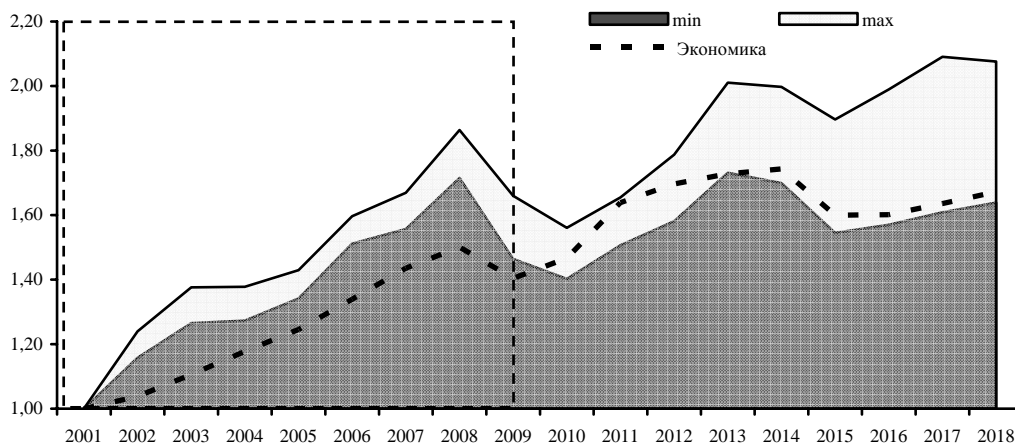
Замечу, что индекс роста полной производительности труда театров обратно пропорционален композитному индексу цен: чем больше в году  $t$  величина композитного

индекса, тем ниже в этом году темп роста производительности, дефлированной по композитному индексу, по отношению к базовому году  $t_0$ . В связи с этим понятно, что минимальному варианту композитного индекса соответствует максимальный вариант роста производительности и, наоборот, максимальный вариант композитного индекса, совпадающий с его простой формой, соответствует нижней границе области возможных изменений индексов производительности труда театров.

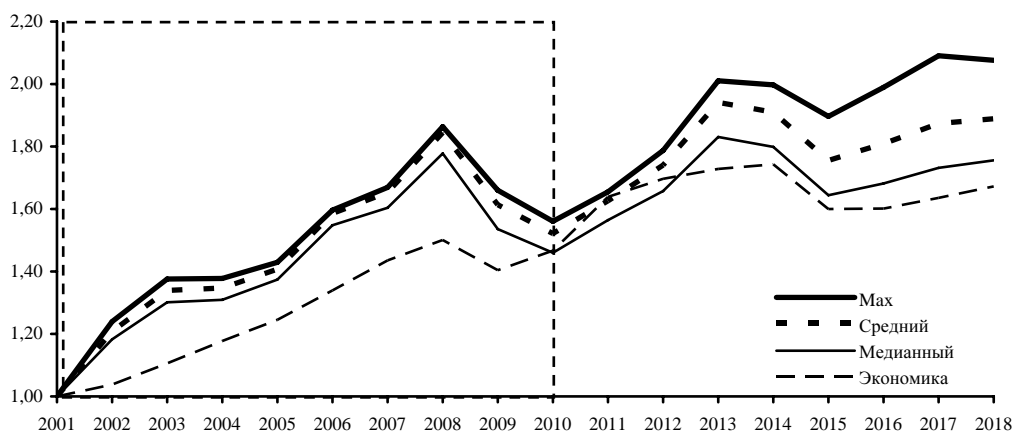
Проведенные расчеты свидетельствуют, что с 2001 по 2008 гг. полная производительность театров с учетом нерыночной части их дохода, даже в минимальном ее варианте, росла быстрее производительности в экономике. При этом после 2008 г. темпы роста театральной производительности стали снижаться, и начиная с 2009 г. рост производительности в экономике стал обгонять полную производительность театров, отставая по-прежнему от ее максимально возможных темпов роста (табл. 2).

С учетом такой динамики, свидетельствующей о том, что в период 2001–2009 гг. темпы роста полной производительности театров, дефлированной по композитному индексу в его простой форме, опережали темпы роста производительности в экономике, показатели роста театральной производительности были пересчитаны только для последующего периода. И в соответствии с сформулированным выше нормативом принципа равенства темпов роста производительности труда, индекс роста производительности театров начиная с 2010 г. принимался равным индексу роста производительности в экономике (табл. 2).

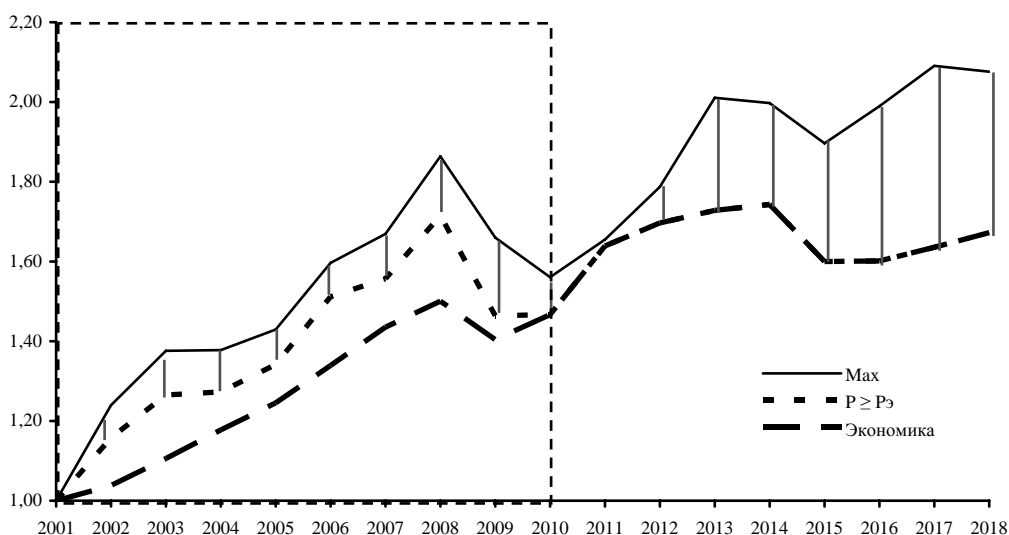
На рис. 5 (а, б, в) представлены графики различных вариантов индекса роста полной производительности театров, соответствующие ее нижней и верхней границе – минимальным и максимально возможным темпам роста производительности в каждый момент времени  $t$ , а также индексу роста производительности при среднем ( $Y^t = 0,167$ ) и медианном ( $Y^t = 0,084$ ) значении коэффициента пропорциональности, в сравнении с динамикой производительности труда в экономике.



а)



б)



в)

**Рис. 5.** Индексы роста полной производительности труда театров и производительности в экономике (в постоянных ценах 2001 г., 2001 = 1)

Таким образом, можно констатировать, что после кризисных 2008–2009 годов темпы роста полной производительности театров в минимальном варианте оказались недостаточными, чтобы преодолеть «болезнь издержек» (рис. 5а). Расчеты свидетельствуют, что медианный индекс производительности труда театров также не позволяет преодолеть «болезнь издержек», правда уже на коротком отрезке времени с 2010 по 2012 гг.; тоже самое относится и к среднему индексу роста производительности труда, но только в 2011 г. Иначе говоря, лишь один из рассмотренных вариантов динамики производи-

тельности труда театров, соответствующий ее верхней границе, обеспечивает полное излечение «болезни издержек».

Рассмотрим теперь нормативную форму композитного индекса, в соответствии с которой темпы роста полной производительности труда театров в период с 2001 г. по 2009 г. совпадают с их нижней границей, а начиная с 2010 г. в каждый момент времени растут такими же темпами, как и производительность в экономике (рис. 5в).

Выполненные расчеты позволяют определить ограниченную область динамики полной производительности труда театров  $\Omega$ , внутри которой «болезнь издержек» не проявляется в течение всего исследуемого периода 2001–2018 гг.:

$$(17) \quad \frac{(R^t + S^t)/L^t}{I_k^t} \leq \Omega \leq \frac{(R^t + S^t)/L^t}{\min I_k^{*t}}, \text{ если } P > P_{\Omega},$$

$$(18) \quad P_{\Omega}^t \leq \Omega \leq \frac{(R^t + S^t)/L^t}{\min I_k^{*t}}, \text{ если } P \leq P_{\Omega}.$$

Подчеркну, выделенной области  $\Omega$  соответствует множество вариантов увеличения денежного выражения социальной полезности опекаемых благ. Речь идет о соответствующем росте бюджетной субсидии в каждый момент времени исследуемого периода. В качестве же критерия минимальной нормы бюджетного финансирования в данной ситуации используется *нормативный принцип равенства* производительностей, ибо в общем случае нет причин для отставания полной производительности труда в театрах от средней производительности в экономике. С учетом этого и в соответствии с выражениями (5) и (6), размеры бюджетной субсидии можно определить по следующей формуле:

$$S^* = S + (R + S) \frac{I_k - I_k^*}{I_t - I_{\text{GDP}}}.$$

Результаты таких расчетов для верхней и нижней границы области  $\Omega$  приведены в табл. 3.

Расчеты показывают, что с 2001 г. по 2009 г. выделяемые бюджетные средства, по-видимому, адекватно отражали экстернальные эффекты театральной деятельности. Однако после кризисных 2008–2009 гг. денежная оценка социальной полезности театральных благ была необоснованно занижена: в 2010–2012 гг. уровень недофинансирования театров составлял в среднем от 17 до 27% в год, а с 2013 г. по 2018 г. – от 4 до 34%. Имевшие место неблагоприятные бюджетные решения привели к рецидиву «болезни издержек» и спровоцировали сверхинфляционный рост цен на театральные билеты, которые в период с 2009 г. по 2018 г. выросли в 2,6 раза при том, что индекс средних потребительских цен в экономике вырос в 2,1 раза (рис. 3). Понятно, что такая динамика цен, снижающая уровень доступности театров [Рубинштейн, 2019], чревата рисками нежелательного сокращения театральной аудитории. При этом причина имевшего место недофинансирования театров, на мой взгляд, была обусловлена устаревшей парадигмой «поддержки», величина которой зависит от доброй воли учредителя.

Таблица 3.

**Оценки необходимого увеличения денежного выражения  
социальной полезности театральных благ – бюджетной субсидии**

Годы	Фактическая субсидия в текущих ценах, млрд руб.	Расчетная субсидия в текущих ценах, млрд руб.		Прирост, млрд руб.		Прирост, %	
		max $P$	$P \geq P_3$	max $P$	$P \geq P_3$	max $P$	$P \geq P_3$
2001	3,93	5,43	3,93	1,50	0,00	38,2	0,00
2002	5,94	8,08	5,94	2,14	0,00	35,9	0,00
2003	7,84	10,36	7,84	2,52	0,00	32,2	0,00
2004	9,71	12,63	9,71	2,91	0,00	30,0	0,00
2005	11,80	15,11	11,80	3,31	0,00	28,1	0,00
2006	16,55	20,43	16,55	3,88	0,00	23,4	0,00
2007	20,05	24,85	20,05	4,79	0,00	23,9	0,00
2008	26,31	32,48	26,31	6,17	0,00	23,4	0,00
2009	26,32	33,43	26,32	7,11	0,00	27,0	0,00
2010	28,29	36,11	31,67	7,81	3,37	27,6	11,90
2011	36,62	45,98	45,05	9,36	8,43	25,6	23,02
2012	42,84	54,26	49,58	11,42	6,74	26,7	15,73
2013	50,00	63,68	49,83	13,67	0,00	27,3	0,00
2014	53,11	68,64	55,73	15,53	2,61	29,2	4,92
2015	51,85	69,90	55,19	18,05	3,35	34,8	6,46
2016	55,62	75,82	57,50	20,20	1,88	36,3	3,38
2017	60,63	83,33	62,26	22,69	1,63	37,4	2,69
2018	68,11	92,72	70,46	24,62	2,35	36,1	3,45

*Примечание:* рассчитано автором на основе данных сборников «Театры РФ в цифрах» ГИВЦ Минкультуры за 2001–2018 гг. (<https://stat.mkrf.ru/>), а также сборников Росстата ([http://www.gks.ru/wps/wcm/connect/rosstat\\_main/rosstat/ru/](http://www.gks.ru/wps/wcm/connect/rosstat_main/rosstat/ru/)), «Российский статистический ежегодник» и базы данных ЕМИСС (<https://fedstat.ru>) за 2010–2018 гг.

### Заключение

Не могу считать себя первым, кто попытался изменить широко бытующие представления о бюджетном финансировании опекаемых благ как о *поддержке* (модель государства-мецената) производства полезных для общества товаров и услуг, таких, например, как продукты культуры, образования и науки. Но всякий раз, когда заходили разго-

воры об инвестиционном характере их бюджетного финансирования, находились возражения, что инвестиции предполагают экономическую отдачу, а большинство производителей опекаемых благ в гуманитарном секторе не могут рассчитывать на окупаемость вложенных средств.

В этом смысле исторически знаменательное достижение Вильяма Баумоля, открывшее новое направление в экономической науке, сыграло одновременно и негативную роль, укоренив в сознании нескольких поколений исследователей наличие неизлечимой «болезни издержек» и феномена отставания производительности труда в сфере культуры от производительности в экономике. Признание же большинством специалистов отложенного во времени экстерналичного эффекта культурной деятельности, как и ряда других видов опекаемых благ, вносящих свой вклад в будущий экономический рост, остается пока чистой риторикой и интеллигентной фигурой речи.

И даже то, что уже совсем лежит на поверхности – не слишком отдаленные во времени экономические эффекты, например, от накопленных знаний, информации и программного обеспечения, с трудом пробивает дорогу в концепции «новой экономики», занятой поисками и измерениями источников экономического роста, к которым в последние десятилетия относят и нематериальные активы. Обращение к невещественному капиталу, обладающему такими же свойствами, как физический капитал, и его учет в системе национальных счетов стали первым шагом к решению проблемы капитализации «мягких» расходов и оценки их вклада в экономический рост<sup>17</sup>.

Вместе с тем это только начало пути к общественному осознанию того, что субсидирование производства некоторых видов опекаемых благ следует рассматривать как инвестиции. Обоснованием такой интерпретации расходов является тот факт, что нематериальные активы приносят доход не только в год осуществления затрат, но и в последующие периоды. Приведу в качестве примера нематериальные активы организаций исполнительских искусств: театральные репертуар или концертную афишу музыкального коллектива.

Очевидно, что многие спектакли текущего репертуара театров и музыкальных коллективов продолжают приносить доходы от продажи билетов и в последующие годы. К этому добавлю, что указанные нематериальные активы, так же как и физический капитал, амортизируются (падает посещаемость отдельных названий до их снятия из репертуара) и восстанавливаются в результате соответствующих инвестиций (создание новых и капитальное возобновления старых постановок и концертных программ). Такой подход, например, позволил, на реальных статистических данных культурной жизни Нью-Йорка оценить размер инвестиций в нематериальные активы и их экономическую отдачу для музыкальных коллективов [Soloveichik, 2013a], театров [Soloveichik, 2013b], телевизионных программ [Soloveichik, 2013c], а также книгоизданий и книжной торговли [Soloveichik, 2013d].

И все же, несмотря на интересные результаты, полученные Рейчел Соловейчик, я не склонен упрощать задачу и думать, что капитализация нематериальных активов может решить более общую проблему – измерения не близкой во времени экономической отдачи инвестиций, а будущие экстерналичные эффекты культурных благ. В этом смысле методология, разрабатываемая в рамках всемирной инициативы KLEMS (WORLD KLEMS

---

<sup>17</sup> Полезный обзор по данной проблематике представлен в известной статье Чарльза Халтена [Hulten, 2001]. См. также: [Corrado, Hulten, Sichel, 2005, 2009].

Initiative), позволяет лишь несколько улучшить оценку рыночной составляющей дохода производителей опекаемых благ. При этом нерешенной остается главная проблема. Речь идет об измерении нерыночной части совокупного дохода организаций культуры – денежной оценки социальной полезности культурных благ<sup>18</sup>.

Предложенный подход не может претендовать на истину в последней инстанции; идеального решения в принципе не существует. С учетом этого в настоящей статье представлена методология оценки социальной полезности опекаемых благ, в основе которой лежит *нормативный принцип равенства* между темпами роста совокупной производительности труда в организациях исполнительских искусств и темпами роста производительности в экономике.

\* \*  
\*

### СПИСОК ЛИТЕРАТУРЫ

*Бобылева К.* Нематериальные активы и информационно-коммуникационный капитал (ИКТ): доклад на семинаре. М.: НИУ ВШЭ, 17 марта 2020.

*Бураков Н.А., Славинская О.А.* Государственный патернализм и эконометрическая модель бюджетной поддержки театра: научный доклад. М.: ИЭ РАН, 2017.

*Гринберг Р.С., Рубинштейн А.Я.* Экономическая социодинамика. М.: ИСЭПРЕСС, 2000.

*Дианов Д.В.* Система показателей и классификации национальных активов, подлежащих оценке // *Финансы и кредит*. 2005. 19 (187). С. 12–20.

Источники роста производительности труда после шоков 1998 и 2008 годов в России в контексте перспектив восстановления экономики после кризиса covid-19 / отв. ред. И. Б. Воскобойников // XXI Апрельская международная научная конференция по проблемам экономики и общества. М.: Изд. дом ВШЭ, 2020.

*Капелюшников Р.И.* Производительность и оплата труда в сфере искусства: альтернативная интерпретация // *Экономика культуры: новый ракурс старых проблем*. М.: Институт экономики РАН, 2013. С. 73–89.

*Капелюшников Р.И.* Производительность труда и стоимость рабочей силы: как рождаются статистические иллюзии // *Вопросы экономики*. 2009. № 4. С. 59–79.

Культура и рынок. Опекаемые блага / под ред. А.Я. Рубинштейна, В.Ю. Муzychук. СПб.: Алетейя, 2013.

Культурная деятельность в контексте // *Экономическая теория, институциональная среда, социологические измерения* / под ред. А.Я. Рубинштейна. СПб.: Алетейя, 2019.

*Ледьярд Дж.* Несостоятельность (провалы) рынка // *Экономическая теория* / под ред. Дж. Итуэлла, М. Милгейта, П. Ньюмена. М.: ИНФРА-М, 2004. С. 501–509.

*Лукьянова А.Л.* Переход к постиндустриальному обществу? Исследование занятости в сервисном секторе экономики России. М.: EERC, 2003.

---

<sup>18</sup> Символично в этом смысле выглядят давние слова управляющего делами дирекции императорских театров Владимира Петровича Погожева в отношении театральной реформы 1882 г.: «Императорский театр должен стать ... учреждением хозяйственным, в котором расходование экономично, а щедрость – производительна» (курсив - А.Р.) [Погожев, 1900, с. 17].

- Масгрейв Р., Масгрейв П.* Государственные финансы: теория и практика / пер. англ. М.: Бизнес Атлас, 2009.
- Механизмы российского рынка труда / под ред. Е.Т. Гурвича, Е.С. Вакуленко. М.: Изд. дом «Дело» РАНХиГС, 2016.
- Музычук В.Ю.* Государственная поддержка культуры: ресурсы, механизмы, институты. СПб.: Нестор-история, 2013.
- Пигу А.С.* Экономическая теория благосостояния. Т. 1–2. М.: Прогресс, 1985.
- Погожев В.П.* Проект законоположений об Императорских театрах. Т. 1. СПб., 1900.
- Романова В.В., Мацкевич А.В.* Бюджетные расходы в сфере культуры, кинематографии и средств массовой информации: анализ состояния и динамики / под ред. Б.Л. Рудника. М.: Изд. дом ВШЭ, 2013.
- Российский рынок труда: тенденции, институты, структурные изменения / под ред. В. Гимпельсона, Р. Капелюшниковой, С. Рощина. М.: ЦСР, НИУ ВШЭ, 2017.
- Рубинштейн А.Я.* К теории рынков «опекаемых благ». Статья 2. Социодинамическое описание рынков опекаемых благ // *Общественные науки и современность*. 2009. № 2. С. 138–150.
- Рубинштейн А.Я.* Меритория и экономическая социодинамика: дискуссия с Р. Масгрейвом // *Вопросы экономики*. 2009. № 11.
- Рубинштейн А.Я.* Опекаемые блага в сфере культуры: признаки и последствия «болезни цен». М.: Институт экономики РАН, 2012.
- Рубинштейн А.Я.* Опекаемые блага: институциональные трансформации // *Вопросы экономики*. 2011. № 3.
- Рубинштейн А.Я.* Театр, зритель и государство: 12 комментариев экономиста // *Экономическая социология*. Т. 20. № 5. 2019. С. 158–205.
- Рубинштейн А.Я.* Театральная деятельность в России: RPR – анализ опекаемых благ // *Экономическая наука современной России*. 2013. № 4 (63). С. 105–124.
- Рубинштейн А.Я., Славинская О.А.* О новом подходе к финансовому обеспечению государственного задания организациям искусства // *Вопросы государственного и муниципального управления*. 2018. № 3. С. 32–63.
- Самуэльсон П.А.* Экономика. В 2-х т. М.: 1964, 1993.
- Симачев Ю.В., Кузык М.Г., Федюнина А.А., Юревич М.А., Зайцев А.А.* Факторы роста производительности труда на предприятиях несырьевых секторов российской экономики // XXI Апрельская международная научная конференция по проблемам экономики и общества. М.: Изд. дом ВШЭ, 2020.
- Тамбовцев В.Л.* Причины «болезни издержек» Баумоля: низкая производительность или культурные стереотипы? // *Журнал Новой экономической ассоциации*. 2012. № 2(14). С. 132–134.
- Adarov A., Stehrer R.* Tangible and Intangible Assets in the Growth Performance of the EU, Japan, and the US. Wiener Institut für Internationale Wirtschaftsvergleiche (WiiW) Research Report 442. 2019.
- Bator F.M.* The Anatomy of Market Failure // *The Quarterly Journal of Economics*. 1958. Vol. 72. № 3. P. 351–379.
- Baumol W., Blackman B., Wolff E.* Productivity and American Leadership. The Long View. Cambridge, MA: MIT Press, 1989.
- Baumol W.* Welfare Economics & the Theory of the State. Harvard University Press, 1965.
- Baumol W., Bowen W.G.* On the Performing Arts: The Anatomy of their Economic Problems // *The American Economic Review*. 1965. 50 (2).
- Baumol W., Oates W.E.* The Cost Disease of the Personal Services and the Quality of Life / R. Towse (ed.) // Rowley C.K., Shindler F. *The Encyclopedia of Public Choice*. Boston, MA, 1997.
- Baumol W.* Macroeconomics of Unbalanced Growth: The Anatomy of Urban Crisis // *The American Economic Review*. 1967. Vol. 57. № 3. P. 415–426.
- Baumol W., Baumol H.* On Finances of the Performing Arts During Stagflation, Some Recent Data // *Journal of Cultural Economics*. 1980. 4(2). P. 1–14.



*Baumol W., Baumol H.* The Future of the Theatre and the Cost Disease of the Arts // *Bach and the Box: The Implications of Television on the Performing Arts.* Akron, OH: The Association of Cultural Economics, 1985b.

*Baumol W., Baumol H.* On the Cost Disease and its True Policy Implications for the Arts // *Public Choice, Public Finance and Public Policy: essays in honor of Alan Peacock.* Oxford: Blackwell, 1985a.

*Baumol W.J., Bowen W.G.* *Performing Arts: The Economic Dilemma.* N.Y.: The Twentieth Century Fund, 1966.

*Baumol W.* *Performing Arts* // J. Eatwell, Murray M., P. Newman (eds.) *The New Palgrave: A Dictionary of Economics.* L.: Macmillan, 1987. P. 842.

*Baumol W.J., Oates M.I.* On the Economics of the Theater in Renaissance London // *Swedish Journal of Economics.* 1972. Vol. 74. № 1. P. 136–160.

*Camerer C., Issacharoff S., Loewenstein G., O'Donoghue T., Rabin M.* Regulation for Conservatives: Behavioral Economics and the Case for «Asymmetric Paternalism» // *University of Pennsylvania Law Review.* 2003. Vol. 151. P. 1211–1254.

*Corrado C., Haskel J., Jona-Lasinio C., Iommi M.* Intangible Investment in the EU and US before and Since the Great Recession and its Contribution to Productivity Growth: EIB Working Papers. Rome, 2016.

*Corrado C., Hulten C., Sichel D.* Intangible Capital and US Economic Growth // *The Review of Income and Wealth.* 2009. 55. 3. P. 661–685.

*Corrado C., Hulten C., Sichel D.* Measuring Capital and Technology // *Measuring Capital in the New Economy. Studies in Income and Wealth.* Vol. 65. Chicago: The University of Chicago Press, 2005. P. 11–14.

*Easterly W., de Melo M., Ofer G.* Services As a Major Source of Growth in Russia and other Former Soviet States: World Bank Policy Research Paper № 1292, April 1994.

*Felton M.V.* On the Assumed Inelasticity of Demand for the Performing Arts // *Journal of Cultural Economics.* 1992. Vol. 16. № 1. P. 1–12.

*Fernandez R., Palazuelos E.* European Union Economies Facing «Baumol's Disease» within the Service Sector (March 2012) // *JCMS: Journal of Common Market Studies.* 2012. Vol. 50. Iss. 2. P. 231–249.

*Fuchs V.* Economic Growth and the Rise of Service Employment: NBER Working Paper № 486. 1980.

*Ginsburgh A., Throsby D.* (eds.) *Handbook of the Economics of Art and Culture.* North-Holland, Vol. 1. 2006.

*Globerman S., Book S.H.* Statistical Cost Functions for Performing Arts Organisations // *Southern Economic Journal.* 1974. 40. P. 668–671.

*Heilbrun J.* Baumol's Cost Disease // *A Handbook of Cultural Economics.* Edward Elgar, 2003. P. 91–101.

*Hulten C.R.* On the «Importance» of Productivity Change // *The American Economic Review.* 1979. Vol. 69. P. 126–36.

*Hulten C.R.* Total Factor Productivity: A Short Biography // *New Developments in Productivity Analysis. Studies in Income and Wealth.* Vol. 65. Chicago: University of Chicago Press, 2001.

*Jorgenson D.W.* Information Technology and the G7 Economies // *The World Economics Journal.* 2003. Vol. 4. № 4. P. 139–170.

*Jorgenson D.W.* Accounting for Growth in the Information Age // P. Aghion, S. Durlauf. *Handbook of Economic Growth.* Amsterdam: North-Holland, 2005. P. 743–815.

*Lucas R.E.* On the Mechanics of Economic Development // *Journal of Monetary Economics.* 1988. 22. P. 3–42.

*Mankiw N.G., Romer D., Weil D.N.* A Contribution to the Empirics of Economic Growth: NBER Working Papers. 3541, National Bureau of Economic Research, Inc., 1990.

*Musgrave R.A.* *The Theory of Public Finance.* N.Y.–London: McGraw-Hill, 1959.

*Neck R., Getzner M.* Austrian Government Expenditures: «Wagner's Law» or «Baumol's Disease»? // *International Business & Economics Research Journal (IBER).* 2007. Vol. 6. № 11. P. 49–66.

*Nordhaus W.* Baumol's Diseases: A Macroeconomic Perspective // *Contributions to Macroeconomics.* Berkeley Electronic Press. 2008. Vol. 8(1).

- Ofer G.* The Service Sector in Soviet Economic Growth: A Comparative Study. Cambridge, Mass.: Harvard University Press, 1973.
- Pigou A.C.* The Economics of Welfare. L.: Macmillan, 1920.
- Pomp M., Vujic S.* Rising Health Spending, New Medical Technology and the Baumol Effect: CPB Discussion Paper 115. CPB Netherlands Bureau for Economic Policy Analysis, 2008.
- Porat A.* Expanding Restitution: Liability for Unrequested Benefits. The University of Chicago. The Law School. Public Law and Legal Theory Working Paper № 202. January. 2008.
- Porat A.* Private Production of Public Goods: Liability for Unrequested Benefits // Michigan Law Review. 2009. Vol. 108. P. 189–227.
- Romer P.M.* Endogenous Technological Change // Journal of Political Economy. 1990. Vol. 98. № 5. Part 2. S71–S102.
- Rubinstein A.J., Baumol W.J., Baumol H.* On the Economics of the Performing Arts in the Soviet Union and the USA: A Comparison of Data // Journal of Cultural Economics. 1992. Vol. 16. № 2. P. 1–23.
- Rubinstein A.* Studing «Sponsored Goods» in Cultural Sector. Econometric Model of Baumol's Disease // Creative and Knowledge Society. 2013. № 1. P. 28–48.
- Schwarz S., Greenfield H.J.* The Facts First: A Reply to Baumol and Baumol // Journal of Cultural Economics. 1981. Vol. 5. № 2. P. 85–87.
- Schwarz S., Peters M.* Growth of Arts and Cultural Organizations in the Decade of the 1970s. A study prepared for the Research Division, National Endowment for the Arts, Rockville, MD, Informatics General Corporation. 1983.
- Soloveichik R.* Artistic Originals as a Capital Asset // The American Economic Review. 2010. Vol. 100. № 5. P. 110–114.
- Soloveichik R.* Music Originals As Capital Assets: BEA Working Papers WP 2013-08. 2013a.
- Soloveichik R.* Theatrical Movies as Capital Assets: BEA Working Papers WP 2013-07. 2013b.
- Soloveichik R.* Long-Lived Television Programs As Capital Assets: BEA Working Papers WP 2013-09. 2013c.
- Soloveichik R.* Books As Capital Assets: BEA Working Papers WP 2013-11. 2013d.
- Solow R.* A Contribution to the Theory of Economic Growth // The Quarterly Journal of Economics. 1956. Oxford University Press. Vol. 70(1). P. 65–94.
- Solow R.* Technical Change and the Aggregate Production Function // The Review of Economics and Statistics. 1957. Vol. 39. № 3. P. 312–320.
- Solow R.* Technical Progress, Capital Formation, and Economic Growth // The American Economic Review. 1962. Vol. 52. № 2. P. 76–86.
- Sunstein C., Thaler R.* Libertarian Paternalism // The American Economic Review. 2003. Vol. 93. № 2. P. 175–179.
- Thaler R.H., Sunstein C.R.* Nudge: Improving Decisions about Health, Wealth, and Happiness. New Haven and London: Yale University Press, 2008.
- Towse R.* (ed.) Baumol's Cost Disease: The Arts and Other Victims. Cheltenham, UK and Lyme, US: Edward Elgar, 1997.

## «An Imaginary Patient» or What Should Be the Financing of Patronized Goods

Alexander Rubinstein

The Institute of Economics of the RAS,  
32, Nakhimovsky Avenue, Moscow, 117218, Russian Federation.  
E-mail: arubin@aha.ru

The article discusses the problems of budget financing of patronized goods in the sphere of culture, education and science, the peculiarity of which is the presence of the well-known pattern of «Baumol's disease» or «Cost Disease». A theoretical analysis and empirical calculations were presented, which confirmed this pattern on the example of Russian theaters. A concept was proposed, – «technological productivity», which, in the author's opinion, was more consistent with the content of «the cost disease» and with the phenomenon of performance lag in performing arts from overall productivity in the economy, which determined the impossibility of their market self-sufficiency. In contrast to the standard theory, according to which financing of patronized goods is interpreted as government actions, aimed at compensating the expenses of producers of these special goods and services, this work uses a different approach, according to which the budget funds allocated to producers of patronized goods should be considered quality of services. It was shown that the equilibrium conditions for the patronized goods can state payment for the recoverable social usefulness of the corresponding goods and serve as a theoretical justification for determining the total (gross) income of their producers in the form of the sum of revenue and budget subsidies, which is also consistent with the system of national accounts.

To measure the real value of total income, the components of which are deflated by different price indices, a composite index was proposed in its simple, parametric and normative form, and the dynamics of real total income and the full performance of theaters in the period from 2001 through 2018 were calculated. The article presented a methodology for the monetary assessment of the social utility of patronized goods in the cultural sphere – the size of the budget subsidy, which is based on the normative principle of equality between the growth rate of total labor productivity in performing arts organizations and the growth rate of productivity in the economy. On its basis, the dynamics of the minimum level of budget subsidies to theaters were calculated and the sizes of their underfunding in certain years of the period from 2001 through 2018 were determined.

**Key words:** patronized goods; culture; science; education; «cost disease»; productivity; income; prices; subsidies; price index.

**JEL Classification:** C43, L38, Z1, Z11.

\* \*  
\*

## References

- Adarov A., Stehrer R. (2019) *Tangible and Intangible Assets in the Growth Performance of the EU, Japan, and the US*. Wiener Institut für Internationale Wirtschaftsvergleiche (WiiW) Research Report 442.
- Bator F.M. (1958) The Anatomy of Market Failure. *The Quarterly Journal of Economics*, 72, 3, pp. 351–379.
- Baumol W., Blackman B., Wolff E. (1989) *Productivity and American Leadership. The Long View*. Cambridge, MA: MIT Press.
- Baumol W. (1965) *Welfare Economics & the Theory of the State*. Harvard University Press.
- Baumol W., Bowen W.G. (1965) On the Performing Arts: The Anatomy of their Economic Problems. *The American Economic Review*, 50, 2, pp. 495–502.
- Baumol W., Oates W.E. (1997) The Cost Disease of the Personal Services and the Quality of Life (ed. R. Towse). Rowley C.K., Shindler F. *The Encyclopedia of Public Choice*. Boston, MA.
- Baumol W. (1967) Macroeconomics of Unbalanced Growth: The Anatomy of Urban Crisis. *The American Economic Review*, 57, 3, pp. 415–426.
- Baumol W., Baumol H. (1980) On Finances of the Performing Arts during Stagflation, Some Recent Data. *Journal of Cultural Economics*, 4, 2, pp. 1–14.
- Baumol W., Baumol H. (1985b) The Future of the Theatre and the Cost Disease of the Arts. *Bach and the Box: The Implications of Television on the Performing Arts*. Akron, OH: The Association of Cultural Economics.
- Baumol W., Baumol H. (1985a) On the Cost Disease and its True Policy Implications for the Arts. *Public Choice, Public Finance and Public Policy: essays in honor of Alan Peacock*. Oxford: Blackwell.
- Baumol W.J., Bowen W.G. (1966) *Performing Arts: The Economic Dilemma*. N.Y.: The Twentieth Century Fund.
- Baumol W. (1987) Performing Arts. *The New Palgrave: A Dictionary of Economics* (eds. J. Eatwell, Murray M., P. Newman). L.: Macmillan, p. 842.
- Baumol W.J., Oates M.I. (1972) On the Economics of the Theater in Renaissance London. *Swedish Journal of Economic*, 74, 1, pp. 136–160.
- Bobyleva K. (2020) *Nematerial'nye aktivy i informacionno-kommunikacionnyj kapital (IKT)* [Intangible Assets and Information and Communication Capital (ICT)]. Moscow: National Research University Higher School of Economics, March 17. (in Russian).
- Burakov N.A., Slavinskaya O.A. (2017) *Gosudarstvennyj paternalizm i ekonometricheskaya model' byudzhetnoj podderzhki teatra* (Nauchnyj doklad) [State Paternalism and Econometric Model of Budget Support of the Theatre] (Scientific report). Moscow: IE RAS. (in Russian).
- Camerer C., Issacharoff S., Loewenstein G., O'Donoghue T., Rabin M. (2003) Regulation for Conservatives: Behavioral Economics and the Case for «Asymmetric Paternalism». *University of Pennsylvania Law Review*, 151, pp. 1211–1254.
- Corrado C., Haskel J., Jona-Lasinio C., Iommi M. (2016) *Intangible Investment in the EU and US before and Since the Great Recession and its Contribution to Productivity Growth*. EIB Working Papers, Rome.
- Corrado C., Hulten C., Sichel D. (2009) Intangible Capital and US Economic Growth. *The Review of Income and Wealth*, 55, 3, pp. 661–685.
- Corrado C., Hulten C., Sichel D. (2005) Measuring Capital and Technology. *Measuring Capital in the New Economy. Studies in Income and Wealth*, vol. 65. Chicago: The University of Chicago Press, pp. 11–14.
- Dianov D.V. (2005) Sistema pokazatelej i klassifikacii nacional'nyh aktivov, podlezhashchih ocenke [System of Indicators and Classification of National Assets to Be Estimated]. *Finance and Credit*, 19, 187, pp. 12–20. (in Russian).

- Easterly W., de Melo M., Ofer G. *Services as a Major Source of Growth in Russia and other Former Soviet States*. World Bank Policy Research Paper no 1292, April 1994.
- Felton M.V. (1992) On the Assumed Inelasticity of Demand for the Performing Arts. *Journal of Cultural Economics*, 16, 1, pp. 1–12.
- Fernandez R., Palazuelos E. (2012) European Union Economies Facing «Baumol's Disease» within the Service Sector (March 2012). *JCMS: Journal of Common Market Studies*, 50, iss. 2, pp. 231–249.
- Fuchs V. (1980) *Economic Growth and the Rise of Service Employment*. NBER Working Paper no 486.
- Ginsburgh A., Throsby D. (eds.) (2006) *Handbook of the Economics of Art and Culture*. Vol. 1, North-Holland.
- Globerman S., Book S.H. (1974) Statistical Cost Functions for Performing Arts Organisations. *Southern Economic Journal*, 40, pp. 668–671.
- Greenberg R.S., Rubinstein A.Y. (2000) *Ekonomicheskaya sociodinamika* [Economic Sociodynamics]. Moscow: ISEPress. (in Russian).
- Heilbrun J. (2003) Baumol's Cost Disease. *A Handbook of Cultural Economics*. Edward Elgar, pp. 91–101.
- Hulten C.R. (1979) On the «Importance» of Productivity Change. *The American Economic Review*, 69, pp. 126–136.
- Hulten C.R. (2001) Total Factor Productivity: A Short Biography. *New Developments in Productivity Analysis. Studies in Income and Wealth*, vol. 65. Chicago: University of Chicago Press.
- Istochniki rosta proizvoditel'nosti truda posle shokov 1998 i 2008 godov v Rossii v kontekste perspektiv vosstanovleniya ekonomiki posle krizisa covid-19* (2020) [Sources of Labour Productivity Growth after Shocks of 1998 and 2008 in Russia in the Context of Prospects of Economic Recovery after the Covid-19 Crisis] (ed. B. Voskoboinikov), Moscow: Publishing House of the Higher School of Economics. (in Russian).
- Jorgenson D.W. (2003) Information Technology and the G7 Economies. *The World Economics Journal*, 4, 4, pp. 139–170.
- Jorgenson D.W. (2005) Accounting for Growth in the Information Age (eds. P. Aghion, S. Durlauf), *Handbook of Economic Growth*. Amsterdam: North-Holland, pp. 743–815.
- Kapeliushnikov R.I. (2009) Proizvoditel'nost' truda i stoimost' rabochej sily: kak rozhdayutsya statisticheskie illyuzii [Labor Productivity and Labor Cost: How Statistical Illusions Are Born]. *Voprosy Ekonomiki*, 4, pp. 59–79. (in Russian).
- Kapelyushnikov R.I. (2013) Proizvoditel'nost' i oplata truda v sfere iskusstva: al'terna-tivnaya interpretaciya [Productivity and Wages in Art: Alternative Interpretation] *Ekonomika kul'tury: novyj rakkurs staryh problem* [Economics of Culture: New Perspective of the old Problems]. Moscow: Institut ekonomiki RAS, pp. 73–89. (in Russian).
- Kul'tura i rynek. Opekaemye blaga* (2013) [Culture and the Market. Patronized Goods] (eds. A.Ya. Rubinstein, V.Yu. Muzychuk), St. Petersburg: Aleteya. (in Russian).
- Kul'turnaya deyatel'nost' v kontekste. Ekonomicheskaya teoriya, institucional'naya sreda, sociologicheskie izmereniya* (2019) [Cultural Activities in Context. Economic Theory, Institutional Environment, Sociological Measurements] (ed. A.J. Rubinstein), St. Petersburg: Aleteya. (in Russian).
- Ledyard J. (2004) Nesostoyatel'nost' (provaly) rynka [Market Failure (Failures)]. *Economic Theory* (eds. J. Ituella, M. Milgate, P. Newman), Moscow: INFRA-M, pp. 501–509. (in Russian).
- Lucas R.E. (1988) On the Mechanics of Economic Development. *Journal of Monetary Economics*, 22, pp. 3–42.
- Lukyanova A.L. (2003) *Perekhod k postindustrial'nomu obshchestvu? Issledovanie zanyatosti v servisnom sektore ekonomiki Rossii* [Transition to a Post-industrial Society? A Study of the Service Sector Employment in Russia]. Moscow: EERC. (in Russian).
- Mankiw N.G., Romer D., Weil D.N. (1990) *A Contribution to the Empirics of Economic Growth*. NBER Working Papers 3541, National Bureau of Economic Research, Inc.
- Mekhanizmy rossijskogo rynka truda* (2016) [Mechanisms of the Russian Labor Market] (eds. E.T. Gurvich, E.E. Mechnikov, C. Vakulenko), Moscow: Publishing house «Delo» RANHIGS. (in Russian).

- Musgrave R., Musgrave P. (2009) *Gosudarstvennyye finansy: teoriya i praktika* [Public Finance in Theory and Practice]. Moscow: Business Atlas. (in Russian).
- Musgrave R.A. (1959) *The Theory of Public Finance*. N.Y.–London: McGraw-Hill.
- Muzychuk V.Yu. (2013) *Gosudarstvennaya podderzhka kul'tury: resursy, mekhanizmy, instituty* [State Support of Culture: Resources, Mechanisms, Institutes]. St. Petersburg: Nestor-History. (In Russian).
- Neck R., Getzner M. (2007) Austrian Government Expenditures: «Wagner's Law» or «Baumol's Disease»? *International Business & Economics Research Journal (IBER)*, 6, 11, pp. 49–66.
- Nordhaus W. (2008) Baumol's Diseases: A Macroeconomic Perspective. *Contributions to Macroeconomics. Berkeley Electronic Press*, 8, 1.
- Ofer G. (1973) *The Service Sector in Soviet Economic Growth: A Comparative Study*. Cambridge, Mass.: Harvard University Press.
- Pigou A.C. (1920) *The Economics of Welfare*. L.: Macmillan.
- Pigou A.C. (1985) *Ekonomicheskaya teoriya blagosostoyaniya* [Economic Theory of Wellbeing]. Vol. 1–2. Moscow: Progress. (in Russian).
- Pogozhev V.P. (1900) *Proekt zakonopolozhenij ob Imperatorskikh teatrah* [Draft Legal Regulations on Imperial Theatres]. Vol. 1. St. Petersburg. (in Russian).
- Pomp M., Vujic S. (2008) *Rising Health Spending, New Medical Technology and the Baumol Effect*. CPB Discussion Paper 115. CPB Netherlands Bureau for Economic Policy Analysis.
- Porat A. (2008) *Expanding Restitution: Liability for Unrequested Benefits*. The University of Chicago, The Law School, Public Law and Legal Theory Working Paper no 202. January.
- Porat A. (2009) Private Production of Public Goods: Liability for Unrequested Benefits. *Michigan Law Review*, 108, pp. 189–227.
- Romanova V.V., Matskevich A.V. (2013) *Byudzhetnye raskhody v sfere kul'tury, kinemato-grafii i sredstv massovoj informacii: analiz sostoyaniya i dinamiki* [Budgetary Expenditures in the Field of Culture, Cinematography and Mass Media: Analysis of the State and Dynamics] (ed. B.L. Rudnik), Moscow: Publishing House of the Higher School of Economics. (in Russian).
- Romer P.M. (1990) Endogenous Technological Change. *Journal of Political Economy*, 98, 5, part 2, S71–S102.
- Rossijskij rynek truda: tendencii, instituty, strukturnye izmeneniya* (2017) [Russian Labor Market: Trends, Institutes, Structural Changes] (eds. V. Gimpelson, R. Kapelushnikov, S. Roshchin), Moscow: CSR, National Research University Higher School of Economics. (in Russian).
- Rubinstein A.Ya. (2009) Meritorika i ekonomicheskaya sociodinamika: diskussiya s R. Masgrejvom [Meritorika and Economic Sociodynamics: Discussion with R. Musgrave]. *Voprosy Ekonomiki*, 11. (in Russian).
- Rubinstein A.Ya. (2011) Opekaemye blaga: institucional'nye transformacii [Patronized Goods: Institutional Transformations]. *Voprosy Ekonomiki*, 3. (in Russian).
- Rubinstein A.Ya. (2012) *Opekaemye blaga v sfere kul'tury: priznaki i posledstviya «bolezni cen* [Patronized Cultural Goods: Signs and Consequences of «Disease of Prices»]. Moscow: Institute of Economics RAS. (in Russian).
- Rubinstein A.J., Baumol W.J., Baumol H. (1992) On the Economics of the Performing Arts in the Soviet Union and the USA: A Comparison of Data. *Journal of Cultural Economics*, 16, 2, pp. 1–23.
- Rubinstein A.Ya., Slavinskaya O.A. (2018) O novom podhode k finansovomu obespecheniyu gosudarstvennogo zadaniya organizacijam iskusstva [On a New Approach to Financial Provision of the State Task for Art Organizations]. *Public Administration Issues*, 3, pp. 32–63. (in Russian).
- Rubinstein A. (2013) Studing «Sponsored Goods» in Cultural Sector. Econometric Model of Baumol's Disease. *Creative and Knowledge Society*, 1, pp. 28–48.
- Rubinstein A.Ya. (2009) K teorii rynkov «opekaemyh blag». Stat'ya 2. Sociodinamicheskoe opisanie rynkov opekaemyh blag [On Theory of Markets of Paternalistic Services. Article 2. Sociodynamic Description of Markets for Patronized Goods]. *Social Sciences and Contemporary World*, 2, pp. 138–150. (in Russian).

Rubinstein A.Ya. (2019) Teatr, zritel' i gosudarstvo: 12 kommentarijev ekonomista [The Theatre, the Audience and the State: Twelve Economist's Comments]. *Journal of Economic Sociology*, 20, 5, pp. 158–205. (in Russian).

Rubinstein A.Ya. (2013) Teatral'naya deyatel'nost' v Rossii: RPR – analiz opekaemyh blag [Performing Arts in Russia: RPR – Patronized Goods Analysis]. *Economics of Contemporary Russia*, 4, 63, pp. 105–124. (in Russian).

Samuelson P.A. (1964, 1993) *Ekonomika*. [Economics]. Moscow. (in Russian).

Schwarz S., Greenfield H.J. (1981) The Facts First: A Reply to Baumol and Baumol. *Journal of Cultural Economics*, 5, 2, pp. 85–87.

Schwarz S., Peters M. (1983) *Growth of Arts and Cultural Organizations in the Decade of the 1970s*. A study prepared for the Research Division, National Endowment for the Arts, Rockville, MD, Informatics General Corporation.

Simachev Yu.V., Kuzyk M.G., Fedunina A.A., Yurevich M.A., Zaitsev A.A. (2020) *Faktery rosta proizvoditel'nosti truda na predpriyatiyah nesyr'evyh sektorov rossijskoj ekonomiki* [Factors of Labor Productivity Growth at the Enterprises of Non-resource Sectors of Russian Economy]. Moscow: Publishing House of Higher School of Economics. (in Russian).

Soloveichik R. (2010) Artistic Originals as a Capital Asset. *The American Economic Review*, 100, 5, pp. 110–114.

Soloveichik R. (2013a) *Music Originals as Capital Assets*. BEA Working Papers WP 2013-08.

Soloveichik R. (2013b) *Theatrical Movies as Capital Assets*. BEA Working Papers WP 2013-07.

Soloveichik R. (2013c) *Long-Lived Television Programs As Capital Assets*. BEA Working Papers WP 2013-09.

Soloveichik R. (2013d) *Books as Capital Assets*. BEA Working Papers WP 2013-11.

Solow R. (1956) A Contribution to the Theory of Economic Growth. *The Quarterly Journal of Economics*. Oxford University Press, vol. 70(1), pp. 65–94.

Solow R. (1957) Technical Change and the Aggregate Production Function. *The Review of Economics and Statistics*, 39, 3, pp. 312–320.

Solow R. (1962) Technical Progress, Capital Formation, and Economic Growth. *The American Economic Review*, 52, 2, pp. 76–86.

Sunstein C., Thaler R. (2003) Libertarian Paternalism. *The American Economic Review*, 93, 2, pp. 175–179.

Tambovcev V.L. (2012) Prichiny «bolezn'i izderzhek» Baumolya: nizkaya proizvoditel'nost' ili kul'turnye stereotipy? [Reasons of Baumol's «Cost Disease»: Low Productivity or Cultural Stereotypes?]. *Journal of the New Economic Association*, 2, 14, pp. 132–134. (in Russian).

Thaler R.H., Sunstein C.R. (2008) *Nudge: Improving Decisions about Health, Wealth, and Happiness*. New Haven and London: Yale University Press.

Towse R. (ed.) (1997) *Baumol's Cost Disease: The Arts and Other Victims*. Cheltenham, UK and Lyme, US: Edward Elgar.